



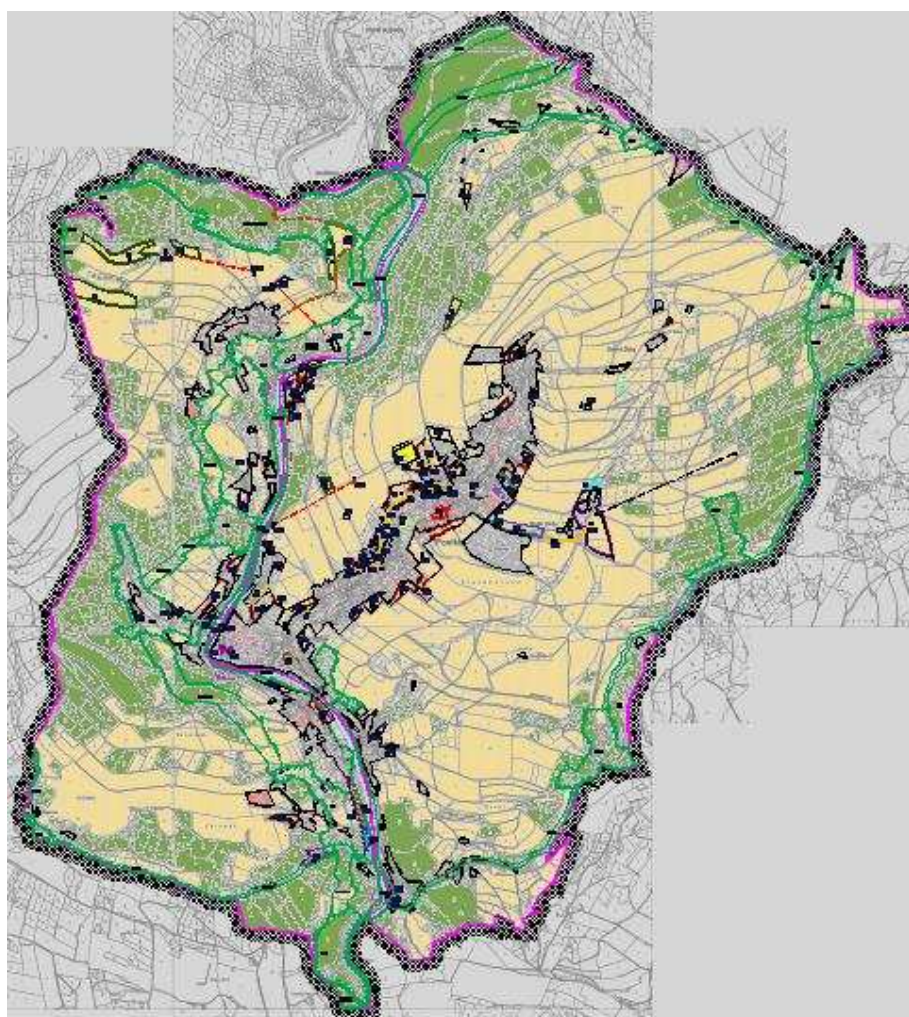
SURPMO

as
PROJEKTOVÉ STŘEDISKO
HRADEC KRÁLOVÉ

PONIKLÁ

ÚZEMNÍ PLÁN

Liberecký kraj
(okres Semily)



PRÁVNÍ STAV PO VYDÁNÍ ZMĚNY Č. 1

TEXTOVÁ ČÁST

Září 2011

Objednatel: Obec Poniklá
Liberecký kraj

Pořizovatel: Městský úřad Jilemnice
Liberecký kraj

Zhotovitel: SURPMO, a. s.
Projektové středisko Hradec Králové

Vedoucí Projektového střediska: Ing. arch. Alena Koutová

ZPRACOVATELSKÝ TÝM

urbanismus, koordinace: Ing. arch. Alena Koutová
Ing. arch. Miroslav Baťa
Pavla Spišáková

spolupráce: Ing. arch. Václav Kout

demografie, občanské vybavení: Leona Svobodová, DiS.

doprava: Ing. Ivan Křourek

ekologie, ochrana ZPF a PUPFL: RNDr. František Bárta
Ing. Květoslav Havlíček

geologie: RNDr. Jana Krausová

vodní hospodářství: Ing. František Weisbauer

energetika: Vlastimil Kašpar
Aleš Vondráček

telekomunikace: Vlastimil Kašpar

digitální zpracování: Vladimír Kraus
Michal Pešl

technické zajištění: Mgr. Ludmila Hovorková

OBSAH ELABORÁTU

I. ÚZEMNÍ PLÁN

I.1. Textová část ... společný svazek s částí I.2 a II.1. elaborátu

I.2. Textová část - doplnění ... společný svazek s částí I.1 a II.1. elaborátu

I.3. Grafická část

| | | |
|----------|---|-----------|
| I.3.a | Výkres základního členění území | 1 : 5 000 |
| I.3.b.1. | Hlavní výkres | 1 : 5 000 |
| I.3.b.2. | Výkres technické infrastruktury | 1 : 5 000 |
| I.3.c. | Výkres veřejně prospěšných staveb, opatření a asanací | 1 : 5 000 |

II. ODŮVODNĚNÍ ÚZEMNÍHO PLÁNU

II.1. Textová část ... společný svazek s částí I.1., 2. elaborátu,
včetně doprovodné tabulkové části

II.2. Grafická část

| | | |
|---------|---|------------|
| II.2.a. | Koordinační výkres | 1 : 5 000 |
| II.2.b. | Výkres širších vztahů | 1 : 25 000 |
| II.2.c. | Výkres předpokládaných záborů půdního fondu | 1 : 5 000 |

| |
|-----------------------------|
| OBSAH TEXTOVÉ ČÁSTI: |
|-----------------------------|

| | |
|--|-----------|
| ZÁKLADNÍ ÚDAJE | 6 |
| a) Vymezení řešeného území | 6 |
| b) Seznam podkladů | 7 |
| c) Seznam použitých zkratek | 10 |
| | |
| I.1. TEXTOVÁ ČÁST ÚZEMNÍHO PLÁNU | 12 |
| a) Vymezení zastavěného území | 13 |
| b) Koncepce rozvoje území obce, ochrany a rozvoje jeho hodnot | 14 |
| c) Urbanistická koncepce, včetně vymezení zastavitelných ploch, ploch přestavby a systému sídelní zeleně | 16 |
| d) Koncepce veřejné infrastruktury, včetně podmínek pro její umístování | 20 |
| e) Koncepce uspořádání krajiny, včetně vymezení ploch a stanovení podmínek pro změny v jejich využití, územní systém ekologické stability, prostupnost krajiny, protierozní opatření, ochranu před povodněmi, rekreaci, dobývání nerostů | 24 |
| f) Stanovení podmínek pro využití ploch s rozdílným způsobem využití s určením převažujícího účelu využití (hlavní využití), popřípadě podmíněně přípustné využití těchto ploch a stanovení podmínek prostorového uspořádání, včetně základních podmínek ochrany krajinného rázu | 27 |
| g) Vymezení veřejně prospěšných staveb, veřejně prospěšných opatření, staveb a opatření k zajišťování obrany a bezpečnosti státu a ploch pro asanaci, pro které lze práva k pozemkům a stavbám vyvlastnit | 31 |
| h) Vymezení dalších veřejně prospěšných staveb a veřejně prospěšných opatření, pro které lze uplatnit předkupní právo | 33 |
| i) Počet listů územního plánu obce a počet výkresů k němu připojené grafické části | 34 |
| | |
| I.2. TEXTOVÁ ČÁST ÚZEMNÍHO PLÁNU – DOPLNĚNÍ | 35 |
| a) Vymezení ploch a koridorů územních rezerv a stanovení možného budoucího využití, včetně podmínek pro jeho prověření | 36 |
| b) Vymezení ploch a koridorů, ve kterých je prověření změn jejich využití územní studií podmínkou pro rozhodování, a dále stanovení lhůty pro pořízení územní studie, její schválení pořizovatelem a vložení dat o této studii do evidence územně plánovací činnosti | 36 |
| c) Vymezení ploch a koridorů, ve kterých je pořízení a vydání regulačního plánu podmínkou pro rozhodování o změnách jejich využití a zadání regulačního plánu v rozsahu dle přílohy č. 9 | 36 |
| d) Stanovení pořadí změn v území (etapizace) | 36 |

| | |
|--|-----------|
| e) Vymezení architektonicky nebo urbanisticky významných staveb, pro které může vypracovávat architektonickou část projektové dokumentace jen autorizovaný architekt | 37 |
| f) Vymezení staveb nezpůsobilých pro zkrácené stavební řízení podle § 117 odst. 1 stavebního zákona | 37 |
| II.1. TEXTOVÁ ČÁST ODŮVODNĚNÍ ÚZEMNÍHO PLÁNU | 38 |
| a) Vyhodnocení koordinace využívání území z hlediska širších vztahů v území, včetně souladu s územně plánovací dokumentací vydanou krajem | 39 |
| b) Údaje o splnění Souborného stanoviska a Pokynů pro úpravu návrhu ÚP | 39 |
| c) Komplexní zdůvodnění přijatého řešení a vybrané varianty, včetně vyhodnocení předpokládaných důsledků tohoto řešení, zejména ve vztahu k rozboru udržitelného rozvoje území | 39 |
| d) Informace o výsledcích vyhodnocení vlivů na udržitelný rozvoj území spolu s informací, zda a jak bylo respektováno stanovisko k vyhodnocení vlivů na životní prostředí, popřípadě zdůvodnění, proč toto stanovisko nebo jeho část nebylo respektováno | 62 |
| e) Vyhodnocení předpokládaných důsledků navrhovaného řešení na zemědělský půdní fond a pozemky určené k plnění funkce lesa | 63 |

ZÁKLADNÍ ÚDAJE

a) Vymezení řešeného území

Hranice řešeného území je vedena po hranici správního území obce (viz grafická část), které má celkovou rozlohu 1376 ha.

V rámci Návrhu Územního plánu Poniklá (i.č.ZÚJ 577405) je řešena celá obec Poniklá:

- a) Poniklá (i.č.ČO 12568, i.č.ZSJ 1256870),
název katastru = ÚTJ Poniklá (i.č.ÚTJ 725684),
= ÚTJ Přívlaka (i.č.ÚTJ 725692).

Vysvětlivky: i.č. - identifikační číslo
ZÚJ - základní územní jednotka
ČO - část obce
ZSJ - základní sídelní jednotka
ÚTJ - územně technická jednotka

b) Seznam podkladů

Podkladem pro práce na územním plánu obce Poniklá byly zejména následující materiály:

- Digitální mapové podklady předané pořizovatelem
- Digitální data poskytnutá Krajským úřadem Libereckého kraje
- Materiály a podklady Obecního úřadu v Poniklé
- Internetové stránky obce Poniklá
- Údaje Městského úřadu v Jilemnici
- Platný ÚP SÚ Poniklá včetně jeho Změn
- ÚPSÚ návrh, obec Poniklá z listopadu 1995
- ÚPSÚ obec Poniklá – Změna č. 1 a č. 2, SURPMO Hradec Králové únor, říjen 2003
- Průzkumy a rozbory ÚPO Poniklá, SURPMO, a.s. – Projektové středisko Hradec Králové, říjen 2004
- Zadání ÚPO Poniklá (schváleno Zastupitelstvem obce 27. 9. 2005 usnesením č. 389)
- Územní plán obce Poniklá – koncept řešení (autorský originál k posouzení), SURPMO, a.s. – Projektové středisko Hradec Králové, leden 2006
- Posouzení Konceptu řešení územního plánu obce Poniklá z hlediska vlivů na životní prostředí dle zákona č. 100/2001 Sb., v platném znění, EMPLA, spol. s r.o. Hradec Králové, červen 2006
- Územní plán obce Poniklá – koncept řešení k projednání, SURPMO, a.s. Projektové středisko Hradec Králové, červenec 2006
- Souborné stanovisko (schváleno Zastupitelstvem obce 22. 12. 2006)
- Územní plán Poniklá – návrh, SURPMO, a.s. – Projektové středisko Hradec Králové, srpen 2007
- Pokyny pořizovatele pro úpravy návrhu ÚP, květen – září 2008
- Platný ÚP VÚC Krkonoše
- Koncept ÚP VÚC Libereckého kraje
- Strategie udržitelného rozvoje Libereckého kraje
- Hodnocení vlivů Strategie udržitelného rozvoje Libereckého kraje
- Strategie rozvoje oblasti Krkonoš
- Program rozvoje cestovního ruchu Krkonoš
- Program rozvoje regionu Jilemnicko
- Program obnovy vesnice Poniklá
- Cyklodoprava regionu Krkonoš
- Květena České socialistické republiky, 1. díl, Akademia, 1988
- Biogeografické členění České republiky, RNDr. Martin Culek (editor) a kolektiv, Lelekovice 1995

- Nadregionální a regionální ÚSES ČR, územně technický podklad, Společnost pro životní prostředí Brno 1995, Ministerstvo pro místní rozvoj a Ministerstvo životního prostředí 1996
- Metodika zpracování ÚSES do územních plánů obcí, Návod na užívání ÚTP regionálních a nadregionálních ÚSES ČR, MMR, Ústav územního rozvoje Brno, 1998
- Materiály Ministerstva životního prostředí - zvláště chráněná území ČR
- Materiály odboru životního prostředí krajského úřadu Libereckého kraje
- Materiály Správy KRNAP - zakres zonace KRNAP
 - Plán péče KRNAP
 - zakres lokalit zájmu Správy KRNAP
- Materiály Výzkumného ústavu meliorací a ochrany půd, Praha – Zbraslav, mapy BPEJ
- Generel územního systému ekologické stability místního významu
- Atlas ČSSR, Ústřední správa geodézie a kartografie, 1966
- Geodetické zaměření kanalizace obce Poniklá (CD od VS Vrchlabí Richard Trkan)
- Grafická část systému VN od odd. GIS, ČEZ a.s., Hradec Králové
- Mapy ložiskové ochrany 1:50 000 - Liberecký kraj, MŽP ČR, Geofond ČR, 2002
- Mapy poddolovaných území - Oblast Liberecká, MŽP ČR, Geofond ČR, 2000
- Mapy sesuvů a jiných nebezpečných svahových deformací - Liberecký kraj, MŽP ČR, Geofond ČR, 2002
- Regionální surovinová studie Okresu Semily, Ministerstvo pro hosp. politiku a rozvoj ČR, Národní informační středisko při Geofondu Praha, GMS Praha 1992, Koutek Z. a kol.
- Závěrečná zpráva z lokality Poniklá – křemité písky, Geologický průzkum, Dubí 1960, Hošek M.
- Závěrečná zpráva z lokality Poniklá – Fe rudy, Geologický průzkum, Dubí 1959, Hošek M.
- Geologické, geochemické a ložiskové poměry, širšího okolí obce Poniklá (ponikelská skupina), Přírodovědecká fakulta UK, Praha 1991, Štajner V.
- Plán rozvoje vodovodů a kanalizací Libereckého kraje, Hydroprojekt cz a.s., březen 2004
- Stanovení záplavového území Jizery, vydal KÚ Libereckého kraje, 20. únor 2004.
- Veřejný vodovod v obci Poniklá – prameniště, Geologická kancelář PROSPEKTA Liberec, srpen 2004
- Provozní řád ČOV Poniklá, Hydrotech, s.r.o. České Budějovice, červen 1997
- Provozní řád ČOV DČB 16/2, Vodohospodářské služby Vrchlabí Richard Trkan, červenec 1999
- Provozní řád ČOV MINICLAR BC 50, REC.ing.spol.s r.o. Náchod, duben 1998
- Základní vodohospodářská mapa 03 – 41 Semily 1 : 50 000, 3. vydání 1989
- Vodohospodářský sborník SVP ČR 1995 – II.díl, VÚV Praha z roku 1997
- Sdělení č. 6 odboru ochrany vod MŽP Praha ze dne 6. prosince 2001
- Vyhláška MZ č. 470/2001 Sb., seznam významných vodních toků, ze dne 14. prosince 2001

- Vyhláška MZ č. 267/2005 Sb., seznam významných vodních toků, ze dne 17. června 2005
- Krajský program Libereckého kraje na snížení emisí a zlepšení kvality ovzduší
- Retrospektivní lexikon obcí ČSSR 1850-1970, SEVT Praha 1978
- Statistický lexikon obcí ČSSR 1982, SEVT Praha 1984
- Statistický lexikon obcí České republiky 1992, SEVT, a.s., Praha 1994
- Výsledky sčítání lidu, domů a bytů 2001 – Kraj Liberecký - okres Semily
- Zápis z průběhu veřejného projednání návrhu ÚP Poniklá ze dne 18. 11 . 2008
- Územní plán Poniklá, SURPMO, a.s. – Projektové středisko Hradec Králové, prosinec 2008
- Zadání Změny č. 1 územního plánu Poniklá (schváleno Zastupitelstvem obce 16. 12. 2010, usnesením č. 37)
- Územně analytické podklady pro správní obvod ORP Jilemnice, 2010

Mimo uvedené podklady byly provedeny řešitelským týmem vlastní průzkumy v terénu a byla uskutečněna řada jednání za účelem doplnění informací o řešeném území.

c) Seznam použitých zkratk

| | |
|-----------|--|
| ATS | - automatická tlaková stanice |
| BSK5 | - biochemická spotřeba kyslíku po 5 – ti dnech |
| BPEJ | - bonitovaná půdně ekologická jednotka |
| ČEZ,a.s. | - České energetické závody, a.s. |
| ČHMÚ | - Český hydrometeorologický ústav |
| ČOV | - čistírna odpadních vod |
| ČS | - čerpací stanice |
| ČSN | - Česká státní norma |
| ČRa,a.s. | - České radiokomunikace, a.s. |
| ČRo 1...6 | - Český rozhlas 1...6 |
| DČOV | - domovní čistírna odpadních vod |
| DKO | - dálkové kabely optické |
| DV | - dlouhé vlny |
| EO | - ekvivalentní obyvatel |
| HMÚ | - hydrometeorologický ústav |
| HPJ | - hlavní půdní jednotka |
| HS | - hospodářský soubor |
| CHSK | - chemická spotřeba kyslíku |
| CHOPAV | - chráněná oblast přirozené akumulace vod |
| IP | - interakční prvek |
| kV | - jednotka elektrického napětí v kilovoltech |
| KES | - koeficient ekologické stability |
| KT | - krajinný typ |
| KÚ | - krajský úřad |
| LBC, MC | - biocentrum místního významu |
| LBK, MK | - biokoridor místního významu |
| LHC | - lesní hospodářský celek |
| LHO | - lesní hospodářské osnovy |
| LHP | - lesní hospodářský plán |
| LVT | - lesní vegetační stupeň |
| MVE | - malá vodní elektrárna |
| MW | - jednotka činného elektrického výkonu v megawatech |
| MVA | - jednotka zdánlivého elektrického výkonu v megavoltamperech |
| MZe | - ministerstvo zemědělství |
| MŽP | - ministerstvo životního prostředí |
| NN | - nízké napětí |
| NRBC, NC | - biocentrum nadregionálního významu |
| NRBK, NK | - biokoridor nadregionálního významu |
| OP | - ochranné pásmo |
| OPRL | - oblastní plán rozvoje lesa |
| OkÚ | - okresní úřad |
| OÚ | - obecní úřad |
| PHM | - pohonné hmoty |
| PIO | - prostředky individuální ochrany obyvatel |

| | |
|---------|--|
| PLO | - přírodní lesní oblast |
| POH | - plán odpadového hospodářství |
| PRVK | - program rozvoje vodovodů a kanalizací území kraje |
| PRVKUC | - program rozvoje vodovodů a kanalizací územního celku |
| PUPFL | - pozemky určené k plnění funkcí lesa |
| RBC, RC | - biocentrum regionálního významu |
| RBK, RK | - biokoridor regionálního významu |
| RKS | - radiokomunikační středisko |
| RR | - radioreléová trasa |
| RS | - radioreléová stanice |
| ř.km | - říční kilometr |
| S-OO | - skládka ostatních odpadů vč. komunálních |
| S-IO | - skládka inertního odpadu |
| SES | - systém ekologické stability |
| SLDB | - sčítání lidí, domů a bytů |
| SLT | - soubor lesních typů |
| STG | - skupina typů geobiocénu, jsou to sdružené typy geobiocénu s podobnými trvalými ekologickými podmínkami |
| STL | - střední tlak |
| SV | - střední vlny |
| T | - navrhovaná elektrická stanice s transformací VN/NN |
| TKB | - telekomunikační bod |
| TKO | - tuhý komunální odpad |
| TO | - třída ochrany ZPF |
| TR | - elektrická stanice s transformací VVN/VN |
| TS | - elektrická stanice s transformací VN/NN |
| TUV | - teplá užitková voda |
| TV | - televize |
| ÚAN | - území s archeologickými nálezy |
| ÚHÚL | - ústav pro hospodářskou úpravu lesů |
| ÚP | - územní plán |
| ÚPD | - územně plánovací dokumentace |
| ÚPSÚ | - územní plán sídelního útvaru |
| ÚPO | - územní plán obce |
| ÚP VÚC | - územní plán velkého územního celku |
| ÚSES | - územní systém ekologické stability |
| VKV | - velmi krátké vlny |
| VN | - vysoké napětí |
| VOC | - organická těkavá látka |
| VTL | - vysoký tlak |
| VVN | - velmi vysoké napětí (110 kV) |
| ZPF | - zemědělský půdní fond |
| ZÚ | - zastavěné území |
| ZVHS | - Zemědělská vodohospodářská správa |

I.1. TEXTOVÁ ČÁST ÚZEMNÍHO PLÁNU

a) Vymezení zastavěného území

Územní plán pro obec Poniklá (ÚP) přebírá hranice zastavěného území (ZÚ) z projednaného Konceptu řešení ÚPO Poniklá, který byl zpracován ke dni 31. 7. 2006 v souladu s pokyny obsaženými v dohodnutém Zadání ÚPO Poniklá schváleném Zastupitelstvem obce Poniklá konaným dne 27. 9. 2005 usnesením č. 389 (plochy pozemků zastavěných a určených k zastavění územním rozhodnutím, které nabylo právní moci) po dohodě s orgánem ochrany ZPF. Dále pak bylo prověřeno v souladu s pokynem obsaženým v dohodnutém Souborném stanovisku schváleném Zastupitelstvem obce Poniklá konaným dne 22.12. 2006 dle stavu ke dni 5. 1. 2007 a upraveno v prostoru Zabylý dle podkladu Správy KRNP ke dni 1.7.2008.

Změna č. 1 ÚP Poniklá upravuje hranici zastavěného území v části Poniklá dle stavu ke dni 16. 12. 2010.

ZÚ je vymezeno ve výkresech grafické části návrh ÚP:

- | | | |
|-------------|---------------------------------|-----------|
| I. 3. a. | Výkres základního členění území | 1 : 5 000 |
| I. 3. b. 1. | Hlavní výkres | 1 : 5 000 |

a výkresech grafické části jeho Odůvodnění:

- | | | |
|-----------|---|-----------|
| II. 2. a. | Koordinační výkres | 1 : 5 000 |
| II. 2. c. | Výkres předpokládaných záborů půdního fondu | 1 : 5 000 |

b) Koncepce rozvoje území obce, ochrany a rozvoje jeho hodnot

KONCEPCE ROZVOJE ÚZEMÍ OBCE

Z širších územních vazeb jsou respektovány hlavní zásady územního rozvoje regionu stanovené v ÚP VÚC Krkonoše a zohledněny zásady rozpracovaného ÚP VÚC Libereckého kraje.

V širším, časovém i věcném kontextu se obec Poniklá vzhledem ke kvalitním podmínkám přírodního prostředí v atraktivní krajině jeví jako perspektivní sídlo a předpokládá se stabilizace trvale žijícího obyvatelstva a jeho nárůst. K trvalému bydlení má obec relativně dobré výchozí podmínky - přiměřenou vzdálenost k centrům zaměstnanosti a vyšší vybavenosti (Jablonec nad Jizerou a Jilemnice) i vyhovující dopravní spojení. Je třeba v obci vytvářet vhodné podmínky, aby se stala místem pro klidné bydlení s dobrým zázemím občanské a technické infrastruktury.

Územní plán vytváří územně technické podmínky pro všestranný rozvoj obce, a tím trvale podporuje stabilizaci trvale žijících obyvatel.

Návrhem ÚP nedochází ke změně významu a funkce obce Poniklá ve struktuře osídlení.

Urbanistická koncepce obce sleduje zachování původního obrazu charakteristického pro typické horské osídlení. Přesto však v návrhu jsou definována území (významné krajinné segmenty), kde jsou převážně zachovány stavebně historicky cenné objekty i nenarušené prostředí. Dále jsou to lokality, které dokumentují původní charakter obce, jsou však postupnou přestavbou nebo novou výstavbou vstřebávány do obrazu s charakterem smíšené zástavby původní a novodobé.

V technické infrastruktuře se zdůrazňuje její funkce pro zabezpečení kompletního územního rozvoje obce, který je v kontextu s hlavními cíli ÚP VÚC Libereckého kraje.

Na úseku ochrany přírody, krajiny a nemovitých kulturních hodnot se zdůrazňuje význam těchto ploch pro celkový rozvoj obce.

Orientační návrhový horizont je stanoven na rok 2020 především s ohledem na nutnost návrhu koncepce občanského a technického vybavení.

Hlavní cíle rozvoje:

Hlavní cíle ÚP, stanovené ve schváleném Zadání, jsou naplněny takto:

- při zachování základní prostorové kompozice a při respektování požadavků na ochranu přírodních a kulturních hodnot jsou řešeny územní rozvojové potřeby obce tak, aby byly vytvořeny podmínky pro harmonický rozvoj celého správního území obce,
- na základě vytipování vhodných ploch jsou vytvářeny územní podmínky pro rozvoj bytové výstavby, rekreace, občanského vybavení a podnikatelské sféry,
- jsou navrženy plochy dopravního a technického vybavení,
- jsou navrženy koridory pro nové pozemní komunikace dle výsledku prověření stavu dopravní sítě; současně byly prověřeny možnosti doplnění systému pěších tras využitelných pro rozvoj cykloturistiky,
- územní rozvoj technické infrastruktury je na základě zhodnocení jejího stavu koordinován s nadřazeným systémem technické infrastruktury při respektování přírodních a kulturních hodnot.

KONCEPCE OCHRANY A ROZVOJE HODNOT ÚZEMÍ OBCE

Přírodní hodnoty

Ve spolupráci se Správou KRNAP (Plán péče KRNAP) a orgány ochrany přírody Libereckého kraje (Konceptce ochrany přírody Libereckého kraje) a Městského úřadu v Jilemnici chránit přírodní a krajinářské hodnoty v území a posilovat jeho ekologickou stabilitu.

Zdroje emisí do ovzduší

V rámci řešení ÚP se navrhuje emise z lokálních topenišť snížit modernizací topenišť či přechodem na využívání ekologicky čistých topných médií.

Emise z dopravy je nutné snížit úpravou povrchů silnic, eventuálně drobnými úpravami šířkových a směrových poměrů zlepšujících plynulost a bezpečnost provozu. Drobné úpravy směrových a šířkových poměrů komunikací nevyžadují zvláštní územní přípravu.

Kulturní hodnoty

Chránit kulturní hodnoty, zejména nemovité kulturní památky zapsané v Ústředním seznamu kulturních památek (ÚSKP) České republiky.

Veškeré udržovací práce – opravy, rekonstrukce a restaurované nebo jiné úpravy kulturních památek nebo jejich prostředí je třeba předem odsouhlasit s výkonným orgánem státní památkové péče.

Celé řešené území je třeba považovat za území s archeologickými nálezy. V případě zemních zásahů v rámci staveb a terénních úprav se na stavebníka vztahuje oznamovací povinnost ve smyslu ust. § 22 odst. 2 zákona č. 20/1987 Sb., o státní památkové péči, ve znění pozdějších předpisů.

c) Urbanistická koncepce včetně vymezení zastavitelných ploch, ploch přestavby a systému sídelní zeleně

URBANISTICKÁ KONCEPCE

Celková koncepce územního rozvoje řešeného území obce Poniklá vychází z historického vývoje obce. Návrh ÚP respektuje přírodní a kulturní hodnoty území, zachovává a dále rozvíjí funkci bydlení, občanského vybavení a služeb, turistiky a rekreace, a to v rozsahu daném schváleným Zadáním ÚPO.

NÁVRH PLOŠNÉHO A PROSTOROVÉHO USPOŘÁDÁNÍ ÚZEMÍ

Zastavěné území (ZÚ) a zastavitelné plochy se dle funkce člení především na:

Plochy bydlení (B)

Bydlení je reprezentováno povětšinou izolovanými domy, dílem s relikty hospodářského zázemí.

Plochy rekreace - rodinná rekreace (RI)

Rekreace je na území obce reprezentována objekty rodinné rekreace. Plochy pro tuto funkci jsou doplňovány ve vhodných lokalitách, přičemž tato funkce je přípustná i v plochách bydlení.

Plochy občanského vybavení – veřejná infrastruktura a komerční zařízení (OM)

Navrhované lokality sledují zlepšení územních předpokladů rozvoje této funkce jak pro potřeby obyvatel, tak pro rozvoj cestovního ruchu optimálně využívající potenciál řešeného území.

Plochy občanského vybavení – koupaliště

V lokalitě Dolní Doly (Bahýnka) je stabilizována plocha koupaliště.

Plochy občanského vybavení - tělovýchova, sport (OS)

Současné plochy tělovýchovy a sportu (letního a zimního charakteru) jsou zachovány a dále rozšiřovány.

Plochy občanského vybavení – hřbitov

Současné plochy této funkce jsou stabilizované a nenavrhují se jejich územní rozvoj.

Plochy výroby a skladování (VL)

V obci jsou stabilizované plochy výroby v současných areálech. Bývalý areál výroby masokostních mouček je navrhován k asanaci a opětovnému využití pro výrobní funkci. V lokalitě Z43 VL se navrhuje rozšíření plochy výroby pro skladové účely v potravinářství (sadařství).

V západní části řešeného území v lokalitě Na zlaté hoře je vymezena navrhovaná plocha Z45 VL intenzivního včelařství umožňující lokalizaci trvalé stavby včelína.

Plochy zeleně – zeleň na veřejných prostranstvích (ZV)

V blízkosti zemědělského areálu a hřbitova jsou navrženy dvě plochy zeleně. Jejich funkce je především izolační a ochranná, případně rekreační.

Plochy dopravní infrastruktury (DS, DZ, DL)

Tato kategorie zahrnuje plochy silniční, a to stabilizovaných i navržených silnic I., II. a III. třídy a místních komunikací. Tyto plochy zahrnují také současné i navrhované odstavné a parkovací plochy.

Plochy účelových komunikací a ostatních cest jsou součástí ostatních ploch s rozdílným funkčním využitím jak v ZÚ, tak mimo něj.

Plochy technické infrastruktury (TI)

Jde o plochy pro zařízení a koridory sítí na úseku vodního hospodářství, energetiky, odpadového hospodářství a spojů. Stávající zařízení jsou zachována, s návrhem se uvažuje ve vazbě na návrh funkčního využití zastavitelných ploch. Umístění ploch je výsledkem průzkumů, řady jednání a zpracování konkrétních projektů.

Plochy pro kanalizace – „XK“

Plochy umožní doplnění kanalizačního systému a zkvalitnění nakládání s odpadními vodami. Vymezení ploch je předurčeno současným stavem kanalizačního systému, utvářením terénu a rozmístěním obhospodařovaných míst (včetně navrhovaných rozvojových ploch).

Plochy pro vodovod – „XV“

Plochy umožní výstavbu zařízení pro zkvalitnění zásobování vodou a výstavbu vodovodu pro doplnění vodovodní sítě. Návrh řešení spočívá v etapách: I. etapa – ATS u vodojemu Keříček a propojovací řad se stávající sítí, rozpojení vodovodní sítě obce na horní a dolní tlakové pásmo. II. etapa – provést propojení dvou rozdělených hlavních řadů. III. etapa – výtlač z ATS do nového vodojemu, vodojem, zásobní řad do vodovodní sítě dolního tlakového pásma, rozšíření vodojemu horního tlakového pásma o další komoru. U vodovodu Preložka v prameništi Jilem realizovat úpravnu vody s hygienickým zabezpečením. Respektovat ochranná pásma vodních zdrojů vymezená jako územní rezerva pro následné vyhlášení.

Plochy vodní a vodohospodářské – vodní plocha a vodní tok

Stávající vodní plochy a toky jsou stabilizovány a koncepcí řešení ÚP respektovány. Na Hornodolském potoce respektovat stávající koupaliště s navrhovanými úpravami.

VYMEZENÍ ZASTAVITELNÝCH PLOCH

Plochy bydlení „B“

Z1 - Z30

Plochy převážně navazují na stávající zástavbu. Plochy umožní výstavbu rodinných domů pro stabilizaci obyvatel.

Plochy rekreace (rodinná rekreace) „IR“

Z31, Z32

Plochy umožní rozvoj rodinné rekreace.

Plochy občanského vybavení (veřejná infrastruktura a komerční zařízení) „OM“

Z33, Z34a - Z39

Plochy umožní rozvoj ubytování, stravování a služeb vázaných na tělovýchovu a sport.

Plochy občanského vybavení (tělovýchova a sport) „OS“

Z34b, Z40 - Z42

Navržené plochy umožňují rozvoj stávajících sportovních aktivit na přilehlých plochách.

Plochy výroby a skladování „VL“

Z43 - Z44

Plochy umožní výstavbu zázemí pro rozvoj stávajících zemědělských aktivit. Plocha Z43 je konkrétně určena pro skladové účely v potravinářství (sadařství).

Z45

Plocha určená k intenzivnímu včelařství – výstavba včelína.

Plochy zeleně

Z46 - Z47

Plochy umožní výsadbu ochranné zeleně v návaznosti na veřejné pohřebiště a výrobní plochy.

Plochy dopravní infrastruktury „DS, DZ, DL“

Z 48 - Z72, Z75 - Z76

Plochy umožňují odstranění dopravních závad a zpřístupnění navržených ploch (zkvalitnění přístupu k plochám stávajícím) a výstavbu podmiňujících dopravních zařízení pro sportovní aktivity.

Plochy technické infrastruktury „TI“

Umístění tras sítí a ploch zařízení technické infrastruktury na plochách jiného funkčního využití je výsledkem průzkumů, řady jednání a zpracování konkrétních projektů. Pro lokalizaci sběrného dvora je určena plocha Z61. Ostatní plochy pak pro umístění vodohospodářských zařízení.

VYMEZENÍ PLOCH PŘESTAVBY

Plochy přestavby v ZÚ jsou určeny jak pro rodinnou rekreaci (P1, 2), výrobu (P4), tak i pro dopravu silniční (P5 – P19) a tělovýchovu a sport (P18b).

Plocha přestavby v ZÚ je určena pro výrobu a skladování, obchodní činnost a ubytovací služby (P1/1).

VYMEZENÍ SYSTÉMU SÍDELNÍ ZELENĚ

Sídelní zeleň je součástí ploch vymezených pro jiné funkce (bydlení, rekreace, občanské vybavení, sport, výroba). Samostatné plochy sídelní zeleň byly vymezeny jen pro zeleň se základní funkcí izolační.

d) Koncepce veřejné infrastruktury včetně podmínek pro její umístování

DOPRAVNÍ INFRASTRUKTURA

Základní komunikační tah I/14 Vrchlabí – Rokytnice nad Jizerou – Kořenov podél levého břehu Jizery tvoří páteř řešeného území s požadavkem na zhodnocení tahu I/14 dílčími realizacemi (včetně odbočujících tras):

- rektifikací úseku Nová Ves (obloukem $R=100$ m s délkou 0,15 km)
- změnou odbočení III/28623 do vlastní Poniklé při obecním úřadu jako výhledovou rezervou
- převedením odbočující III/0146 u Maříkova na lesní cestu vedenou nad tunelem železniční trati; v délce cca 0,75 km
- vložení mezilehlého přemostění Jizery umožňují rozdělení silnice pravobřežní III/29065
- eventuálním výhledovým odstraněním úrovnového přejezdu železniční trati trasou II/290 (Roprachtice) v zhlaví mostu Na Mejtě. Totéž ve směru III/29065, kde výměna polohy plynule naváže na stávající úsek před železniční stanicí.

Silnici III/29065 dosud slepě končící (Jilem) prodloužit v přibližné poloze stávající lesní cesty až k vyústění u zříceniny Nístějka, kde navazuje na silnici III/29064 do Vysoké nad Jizerou.

Vnitřní síť komunikací

Počítá s úpravou a zlepšením přístupových komunikací k stávající i nově uvažované zástavbě, tzn.:

- z upravené centrální plochy s toučkou u školy odbočit k zemědělskému závodu a odtud prodloužením polní cesty obsloužit část Dolní Doly v Bahýnkách
- z odbočení cesty do sedla pod vodojem (bytová zástavba, eventuálně lyžařský vleč)
- spojit a zlepšit úseky cest na pravém břehu Ponikelského potoka s mezilehlým navázáním z těžiště u školy. Takto vzniklá paralelní trasa (k průtahu III/28623) sloužila by k odlehčení i pro dopravu pěší a cyklistickou.

Pěší komunikace tvořící úseky větších sklonů nebo menších šířek, nutno propojit v celistvé tahy, z části užívající i nahrazené trasy komunikací. Jde zejména o zpřístupnění rekreační oblasti Bahýnka, cesty podél Ponikelského potoka i trasy souběžné se železnicí u stanice i zastávky ČD.

Vybavenost dopravy, cestovního ruchu, sportu a rekreace

Nová bytová zástavba obce musí mít saturován počet odstavných stání na vlastním pozemku či v objektu. Soustředěné lokality garáží jsou uvažovány v návaznosti na současné plochy této funkce. Významné odstavné a parkovací plochy jsou navrženy v adekvátní kapacitě v návaznosti na komerční zařízení občanského vybavení.

ŽELEZNIČNÍ DOPRAVA

Pro možnost zlepšení navázání II/290 za mostem Na Mejtě je navržena územní výměna se silnicí v délce cca 0,5 km a vzájemné mimoúrovňové křížení zachovávající stávající přemostění řeky.

SPORTOVNÍ A REKREAČNÍ ZAŘÍZENÍ

Sportovní lyžařské vleky a trati

Lyžařský areál Bahýnka – Homole je součástí rekreačního střediska obce, kde v letní sezóně je provozováno koupaliště. Je navrženo zpřístupnění veřejnou cestou od zemědělského areálu pro možnost provozu.

Bývalý lyžařský vlek Kavánka nahradit v téže lokalitě novým vlekem s prodloužením cesty ke sportovnímu hřišti jako východišti (start, cíl) běžeckých tratí. Dopravní zpřístupnění také od mateřské školy (Z 36, Z 41 a Z42).

TECHNICKÁ INFRASTRUKTURA

ZÁSOBOVÁNÍ VODOU

Vodovodní síť

Návrh etap rozšíření vodovodní sítě:

I.etapa – u vodojemu Keříček realizovat samostatnou automatickou tlakovou stanici (ATS) s odběrem vody z vodojemu, eventuálně s vlastní malou akumulací jímky pro sací koše a potrubí. Provést nové propojení vodovodním řadem z ATS se stávající vodovodní sítí do bodu D. Zároveň provést rozpojení vodovodní sítě v bodech A a C. Tímto bude horní část obce zásobována vodou ze stávajícího prameniště a VDJ Poniklá. Dolní část obce bude zásobována pomocí ATS ze zdroje Keříček. Pro tuto dolní část bude nutné provádět redukce tlaku, protože ATS bude manometricky pracovat v tlacích 500,00/480,00 m n.m. Na stávající ČS Keříček bude pravděpodobně nutná úprava výkonu čerpadel.

II.etapa – provést propojení stávající vodovodní sítě v bodech A , B (tzv. zaokružování).

III.etapa – realizace samostatného výtlačku z ATS do nového vodojemu 100 m³ (500,00 m n.m.) a zásobní řad z nového VDJ do stávající sítě v bodě A. Potom realizovaná ATS bude zrekonstruována na čerpací stanici, ale s ponecháním možnosti funkce ATS pro případ oprav nebo havárie na výtlačku, zásobního řadu a novém VDJ. Tyto 3 etapy řešení zásobování obce Poniklá pitnou vodou budou v seznamu veřejně prospěšných staveb.

Pro horní tlakové pásmo dle této nové skutečnosti nebude nutné rozšiřovat stávající vodojem o dříve uvažovaných 200 m³, ale o další komoru 60 m³, na celkem 180 m³.

Po etapách doplnit vodovodní síť zejména v jižní části obce a nový zásobní řad přes Jizeru do místní části Přívlačka v západní části obce.

U prameniště Preložka v části zdroje Jilem postavit úpravnu vody a doplnit hygienické zabezpečení pitné vody. Vlastní zdroj zabezpečit proti možné kontaminaci odpadními vodami z blízké zástavby.

Návrh stanovení ochranných pásem vodních zdrojů

Potřebné množství pitné vody pro zásobování obyvatel bude dodáváno z budoucího vodovodu v potřebném množství a vyhovujícím tlaku. Zajištění požární vody je zajištěno pomocí požárních hydrantů osazených na vodovodní síti a dále lze využít jako zdroj požární vody místní vodní plochy.

ZNEŠKODŇOVÁNÍ ODPADNÍCH VOD

Průběžně provádět dostavbu nové gravitační oddílné kanalizace, a to jak v prostorech stávající zástavby, tak pro zástavbu novou. Z okrajových částí a odloučených

částí zástavby, které nelze napojit, budou odpadní vody akumulovány v bezodtokých jímkách a zneškodňovány na čistírně odpadních vod.

Stávající ČOV na území obce je nutno modernizovat.

ZÁSOBOVÁNÍ ELEKTRICKOU ENERGIÍ, ELEKTROROZVODY

Z hlediska zajištění elektrické energie pro řešené území, je nutné chránit trasy stávajících vedení VN, včetně prostorového situování stanic VN/NN.

Pro navrhované plochy změn je třeba akceptovat trasy navrhovaných VN přípojek a plochy pro navrhované elektrické stanice pro transformaci VN/NN.

ZÁSOBOVÁNÍ PLYNEM

Pro plynofikaci obce je navržen koridor pro vymezení trasy středotlakého plynovodu od stávající regulační stanice plynu VTL/STL ve Víchové nad Jizerou, v šířce 5m na každou stranu od osy vyznačené v grafické části.

Do doby vymezení trasy je nutné neměnit současné využití plochy koridoru způsobem, který by znemožnil budoucí realizaci stavby. Po vymezení trasy využívat zbývající plochu koridoru pro funkce vyznačené v grafické příloze.

TELEKOMUNIKACE

Chránit kabelové trasy telekomunikací.

RADIOKOMUNIKACE

Respektovat radioreléové trasy.

NAKLÁDÁNÍ S ODPADY

Návrh ÚP vymezuje novou funkční plochu technického vybavení pro sběrný dvůr Z61 (TIS), kterou je třeba akceptovat.

OBČANSKÉ VYBAVENÍ

Návrh ÚP vymezuje plochy pro rozvoj občanského vybavení především stravování, ubytování a služeb v oblasti cestovního ruchu, které je třeba akceptovat.

e) Koncepce uspořádání krajiny včetně vymezení ploch a stanovení podmínek pro změny v jejich využití, územní systém ekologické stability, prostupnost krajiny, protierozní opatření, ochrana před povodněmi, rekreace, dobývání nerostů

KONCEPCE USPOŘÁDÁNÍ KRAJINY VČETNĚ VYMEZENÍ PLOCH A STANOVENÍ PODMÍNEK PRO ZMĚNY JEJICH VYUŽITÍ

Z hlediska tvorby a ochrany životního prostředí je sledována čistota obytného prostředí, ochrana kulturních a mimořádných přírodních hodnot v území.

Obec Poniklá je mimořádná kombinací kompaktní a rozptýlené zástavby prostoupené trvalými travními porosty se zarostlými mezemi. Návrh rozvojových ploch je uvažován včetně ploch pro zeleň (včetně zeleně s převládající funkcí izolační).

Plochy vodní a vodohospodářské - vodní plocha, vodní tok

Vodní plochy a vodní toky se vyskytují jak v ZÚ, tak i mimo něj. V území se nepředpokládají žádné změny tohoto důležitého fenoménu životního prostředí.

Plochy zemědělské – zemědělský půdní fond - ZPF

Reprezentují v podstatě nezastavitelnou volnou krajinu (orná půda, louky, pastviny a zahrady mimo ZÚ). Územní plán považuje strukturu zemědělské půdy za stabilizovanou s tím, že plochy orné půdy jsou maximální.

Plochy lesní – pozemky určené k plnění lesa - PUPFL (L)

Rozmístění PUPFL (nezastavitelné území) je v území stabilizované, vyplývá z přírodních podmínek a historicky vzniklých požadavků. Obecně se odlesnění nepřipouští. Výjimečně se povoluje jen pro liniové veřejně prospěšné stavby na základě schváleného územního plánu. V územním plánu je navrženo zalesnění šesti ploch v těsné vazbě na stávající lesy (K1- K6).

Plochy přírodní – zeleň mimo PUPFL

ÚP Poniklá respektuje a chrání rozptýlenou krajinnou zeleň.

Podmínky pro změny využití ploch

Mimo hranice zastavěného a zastavitelného území lze v rámci komplexních pozemkových úprav měnit využití u uvedených kultur bez nutnosti změny územního plánu po projednání dle platných právních předpisů následujícím způsobem:

- z orné na zahradu, louku a pastvinu, vodní plochu, pozemek určený k plnění funkcí lesa,
- ze zahrady na ornou, louku a pastvinu, vodní plochu, pozemek určený k plnění funkcí lesa,
- z louky a pastviny na ornou, zahradu, vodní plochu, pozemek určený k plnění funkcí lesa,
- z vodní plochy na ornou, zahradu, louku a pastvinu, pozemek určený k plnění funkcí lesa,

- z pozemků určených k plnění funkcí lesa na ornou, zahradu, louku a pastvinu, vodní plochu,
- pro zajištění přístupu k pozemkům je možné vybudovat účelové komunikace na orné půdě, zahradě, louce a pastvině, vodní ploše, pozemcích určených k plnění funkcí lesa.

ÚZEMNÍ SYSTÉM EKOLOGICKÉ STABILITY

Vymezené stabilizované plochy jsou nutné pro zachování nebo zlepšení ekologické stability území. Byly určeny samostatnými oborovými dokumentacemi, z nichž byly převzaty, případně přizpůsobeny danému měřítku.

Plochy prvků ÚSES jsou nezastavitelné. Na těchto plochách a v jejich blízkosti je nutno vyloučit činnosti, které by směřovaly k ochuzení druhové bohatosti a snížení ekologické stability. Musí být podřízeny zájmu o funkčnost těchto prvků a musí být koordinovány s příslušným orgánem ochrany přírody.

Plochy zastavěného území a zastavitelného území nebudou oplocovány. Výjimku lze udělit pouze pro oplocení ploch nezbytně nutných pro chov domácích zvířat, pěstování zeleniny apod.

Do sadových úprav v rámci ploch prvků ÚSES budou používány výhradně domácí dřeviny odpovídající daným podmínkám.

PROSTUPNOST KRAJINY

Dopravní prostupnost

Cykloturistika

ÚP vymezuje tyto trasy vhodné pro cykloturistiku:

- III/0146 Bratrouchov – Horní Dušnice – Maříkov
- III/29064 Maříkov (Nístějka) – Farský mlýn – Vysoké nad Jizerou
- III/29065 Maříkov (Nístějka) – Jílem – s přepojením novou lávkou na paralelní trasu skrze Poniklou (paralelně s III/28623) do sportovní enklávy Bahýnka (koupaliště).
- III/29065 Poniklá – železniční stanice, dále pokračování Na Mejtě – Nová Ves (mimo průtah 1/14) – Kozel – Stará Hora – Kákov – Roudnice
- 8 Poniklá (od obecního úřadu obce na Jestřabí v Krkonoších s odbočením na Zabylý – Stromkovice – Bratrouchov – Porostlice)
- 4295 Poniklá (od obecního úřadu lávkou na Přívlačky – Jílem – koupaliště Mlejnka na Farském potoce – Vysoké nad Jizerou) jako kombinovaná varianta cyklotrasy Jizera

V ZÚ se navrhuje souběžně s průtahem I/14 vybudování jednostranné obousměrné cyklostezky (v úseku Nová Ves /Mejto/ – U Preložky), mimo ZÚ pak v úseku Nová Ves /Mejto/ – Víchová (graficky neznačeno).

Pěší turistika bude nadále rozvíjena (z části jako kombinovaná s cyklistickou) s dalším navázáním na síť účelových (zemědělských a lesních) komunikací, z nichž úseky Nová Ves – Roudnický potok – Bahýnka a obnovená polní cesta v severní části k Jestřabí se navrhuje vyznačit jako turistické značené cesty a nahradit tak žlutou značku vedenou málo vhodně pátevní silnicí III/28623 na Roudnici a Vítkovice.

Lyžařské stopy budou v zimní sezóně vždy vedeny úbočím vrchu Kobyla (897) shodně s cyklistickou trasou (hřiště) Jestřabí – Zabylý – Horní Dušnice – Rezek a v okolí lyžařského vleku Homole.

Biologická prostupnost

Od severu k jihu prochází středem území silná bariéra pro suchozemské živočichy. Je tvořena řekou Jizerou a zesílena železnicí a silnicí I. třídy. Jizera se svými břehovými porosty je (přes četná přerušení stavbami sahajícími až k řece) přirozeným funkčním biokoridorem ve směru sever – jih. Biologická prostupnost území ve všech dalších směrech je zajištěna funkčním ÚSES.

PROTIEROZNÍ OPATŘENÍ

Protierozní ochranou území je nutno se zabývat při veškeré činnosti dotýkající se zemského povrchu. V řešeném území je to zejména činnost zemědělská, lesní hospodářství a veškerá činnost stavební.

OCHRANA PŘED POVODNĚMI

Zastavěné ani zastavitelné území obce není potenciálně ohrožováno povodněmi ani zvláštními povodněmi. Stavby v plochách změn zasahujících do záplavového území mohou být postaveny pouze se souhlasem vodoprávního úřadu.

REKREACE

Na území obce se plochy stávající rekreace (rodinné) vyskytují většinou v rámci ploch bydlení. Pro rodinnou rekreaci jsou navrženy plochy Z31, Z32 a P1, P2 (přestavba ploch bydlení).

DOBÝVÁNÍ NEROSTŮ

Plochy pro dobývání nerostů se v území nevyskytují ani nenavrhují.

f) Stanovení podmínek pro využití ploch s rozdílným způsobem využití s určením převažujícího účelu využití (hlavní využití), popřípadě podmíněně přípustné využití těchto ploch a stanovení podmínek prostorového uspořádání, včetně základních podmínek ochrany krajinného rázu

STANOVENÍ PODMÍNEK PRO VYUŽITÍ PLOCH S ROZDÍLNÝM ZPŮSOBEM VYUŽITÍ

Území obce Poniklá bude využíváno v souladu s vymezením funkčního využití ploch, které je specifikováno v grafické části č. I. 3. b. Hlavní výkres a II. 2.a. Koordinační výkres.

Základní stanovení podmínek pro využití ploch s rozdílným způsobem využití je uvedeno v následující tabulce – **vše co není uvedeno jako HLAVNÍ VYUŽITÍ, popřípadě PODMÍNĚNĚ PŘÍPUSTNÉ VYUŽITÍ, je NEPŘÍPUSTNÉ** s výjimkou dopravní a technické infrastruktury včetně ploch pro parkování v míře nezbytné pro zajištění hlavního, resp. podmíněně přípustného využití ploch zastavěného území a zastavitelných ploch a ploch veřejných prostranství zlepšujících životní prostředí těchto ploch.

| Název funkční plochy | Hlavní využití | Podmíněně přípustné využití | Základní uspořádání / podmínky využití |
|---|---|--|---|
| Plochy bydlení | bydlení (v rodinných domech), ve stabilizovaných plochách také rodinná rekreace | bydlení v bytových domech, občanské vybavení (obchod prodej, služby, zdravotní služby) Občanské vybavení (ubytování, stravování) | respektování současné prostorové kompozice sídla / negativní vlivy podmíněně přípustného využití nesmí nad míru přípustnou ¹ ovlivňovat hlavní využití |
| Plochy rekreace – rodinná rekreace | rodinná rekreace, v ploše Z31 se připouští pouze 1 objekt při její jižní hranici | občanské vybavení (ubytování, služby, stravování) | respektování současné prostorové kompozice sídla / negativní vlivy podmíněně přípustného využití nesmí nad míru přípustnou ¹ ovlivňovat hlavní využití |
| Plochy občanského vybavení – veřejná infrastruktura a komerční zařízení | občanské vybavení (veřejná správa, obchodní prodej, služby, ubytování, stravování, zdravotní služby, sociální služby, péče o rodinu, kultura) | bydlení, tělovýchova, sport organizovaný i neorganizovaný | respektování současné prostorové kompozice sídla / kvalita prostředí umožňující podmíněně přípustné využití |
| Plochy občanského vybavení – tělovýchova a sport | tělovýchova, sport organizovaný i neorganizovaný | ubytování, služby, stravování | podmíněně přípustné využití funkce nesmí rušit pietu místa |

| Název funkční plochy | Hlavní využití | Podmíněně přípustné využití | Základní uspořádání / podmínky využití |
|--|--|--|---|
| Občanské vybavení - plochy hřbitova | ukládání ostatků zemřelých | zařízení sloužící pro provoz pohřebiště, zeleň mimo PUPFL | respektování současné prostorové kompozice sídla |
| Plochy výroby a skladování | výroba a skladování (průmyslová výroba, zemědělská výroba, výrobní služby, skladování), v ploše Z43 se připouští výstavba skladovacích zařízení pro sadařství pouze v její východní části, v ploše Z45 se připouští pouze funkce intenzivního včelařství | občanské vybavení (služby, obchodní prodej), v ploše P1/1 včetně ubytování a stravování | kvalita prostředí umožňující podmíněně přípustné využití |
| Plochy zeleně – zeleň na veřejných prostranstvích | dotváření krajinného rázu, zkvalitnění obytného prostředí obce charakteru veřejné zeleně | stabilizace ekosystémů, oddechové plochy s prvky drobné architektury, stavby a zařízení pro protierozní ochranu, optimalizaci vodního režimu, revitalizace krajiny | inženýrské sítě v zastavěném území umísťovat pod zem, ostatní stavby nesmí narušit současnou prostorovou kompozici sídla / respektování prostorových norem, bezpečnostních a ochranných pásem, respektování krajinného rázu |
| Plochy dopravní infrastruktury, technické infrastruktury | přeprava osob, nákladů; přeprava energetických médií, informací | zařízení pro dopravu v klidu; stabilizace ekosystémů, zeleň revitalizace krajiny | - / negativní vlivy podmíněně funkce nesmí nad míru přípustnou ¹ ovlivňovat hlavní využití |
| Plochy vodní a vodohospodářské - plocha, vodní tok | stabilizace odtokových poměrů v krajině (akumulace vody, odvádění povrchových vod), dotváření krajinného rázu | chov ryb, rybaření | zachování krajinného rázu / bez negativních vlivů na hlavní využití |
| Plochy zemědělské – zemědělský půdní fond (ZPF) | zemědělská rostlinná prvovýroba, stabilizace odtokových poměrů v krajině, ochrana půdního profilu | stabilizace ekosystémů, stavby a zařízení pro protierozní ochranu, optimalizaci vodního režimu, revitalizace krajiny | zachování krajinného rázu / bez negativních vlivů na hlavní využití |

| Název funkční plochy | Hlavní využití | Podmíněně přípustné využití | Základní uspořádání / podmínky využití |
|--|--|--|--|
| Plochy lesní - pozemky určené k plnění funkcí lesa (PUPFL) | produkce dřevní hmoty, ochrana půdního profilu, stabilizace odtokových poměrů v krajině | stabilizace ekosystémů, stavby a zařízení pro protierozní ochranu, optimalizaci vodního režimu, revitalizace krajiny a zabezpečení funkcí lesa | zachování tradičních výhledů a průhledů / bez negativních vlivů na hlavní využití |
| Plochy přírodní - zeleň mimo PUPFL | dotváření krajinného rázu, stabilizace odtokových poměrů v krajině, v návaznosti na ZÚ charakteru veřejné zeleně | stabilizace ekosystémů; stavby a zařízení pro protierozní ochranu, optimalizaci vodního režimu, revitalizaci krajiny | zachování tradičních výhledů / negativní vlivy přípustného využití nesmí nad míru přípustnou ovlivňovat hlavní využití |

Poznámky: ¹ – přípustnou míru ovlivnění stanoví příslušný správní úřad v souladu s aktuálně platnými právními předpisy v rámci územního, případně stavebního řízení

Využitím zastavitelných ploch Z3 a Z6 nesmí být dotčena veřejně přístupná vodoteč.

V zastavitelných plochách Z16 a Z17 se připouští pouze výstavba respektující místní charakter zástavby.

V zastavitelných plochách Z36, Z41 a Z42 se připouští parkování.

Předem bude s Vojenskou ubytovací a stavební správou Pardubice projednána výstavba nebytových objektů (kromě drobných staveb), staveb vyšších jak 15 metrů, staveb vyzařujících elektromagnetickou energii, změny využití území, nové trasy komunikací včetně přeložek (toto projednat současně s Regionálním úřadem centra vojenské dopravy Hradec Králové. Vojenská správa si vyhrazuje právo změnit pokyny pro civilní výstavbu, pokud si to vyžádají zájmy Armády ČR.

Případná protihluková opatření nebudou hrazena z finančních prostředků ŘSD ČR či SŽDC.

Podmínky z hlediska vlivů na životní prostředí a veřejné zdraví

- Chráněný venkovní prostor a chráněný venkovní prostor staveb v zastavitelných plochách a plochách přestavby musí být navržen a realizován tak, aby nedocházelo k jeho negativnímu ovlivnění hlukem nad míru přípustnou hygienickými limity.
- V plochách s funkčním využitím pro bydlení, ležících v hlukem zasaženém území (lokalita Z12, Z20, Z26, Z28, Z29 a Z36) nebude povolováno umístění staveb pro bydlení, pokud nebude prokázán soulad s požadavky právních předpisů na ochranu zdraví před hlukem.
- V plochách umožňujících bydlení (plochy bydlení, plochy rekreace – rodinné rekreace, plochy občanského vybavení – veřejná infrastruktura a komerční zařízení), ve kterých je přípustné umísťovat stavby, které mohou být zdrojem hluku, je možné tyto stavby realizovat pouze tehdy, bude-li prokázán soulad s požadavky právních předpisů na ochranu zdraví před hlukem.
- V nově navrhovaných plochách K7, Z43 nebude povolováno umísťování staveb přípustných pro tyto funkční plochy, pokud nebude prokázán soulad s požadavky právních předpisů na ochranu zdraví před hlukem.

- Do projektových dokumentací jednotlivých záměrů zahrnout jejich začlenění do krajinného rázu (zachovat urbanistický charakter území, harmonické měřítko, navrhnout ozelenění, atd.) ve spolupráci s příslušnými orgány.
- Před zahájením jednotlivých staveb vypracovat biologické hodnocení zájmové lokality ve vhodném vegetačním období z důvodu vyloučení střetu výstavby s lokalitami výskytu zvláště chráněných rostlin a živočichů.
- Při projektování jednotlivých staveb spolupracovat se správou KRNP.
- Dominantní zdroje hluku situovat co nejdále od chráněného venkovního prostoru a chráněného venkovního prostoru staveb.
- Zdroje hluku, která jsou směrové (např. výustky vzduchotechniky) orientovat mimo chráněný venkovní prostor a chráněný venkovní prostor staveb, popř. do středu plochy pro rozvoj výroby.
- Dle možností nejslabší články opláštění budov (okna, vrata atd.), kde bude umístěna hlučná výroba, orientovat mimo chráněný venkovní prostor a chráněný venkovní prostor staveb, popř. do středu plochy pro rozvoj výroby.
- V chráněném venkovním prostoru a chráněném venkovním prostoru staveb u lokalit Z9 a Z12, které jsou zatíženy provozem ZD, prokázat autorizovaným měřením hluku splnění hygienických limitů.

ZÁKLADNÍ PODMÍNKY OCHRANY KRAJINNÉHO RÁZU

Pro zachování krajinného rázu je nutno velmi citlivě přistupovat ke všem záměrům, které se dotýkají změn struktury ploch ZPF a PUPFL. Obecně se vylučuje snižování rozsahu ploch PUPFL. Zvětšování ploch PUPFL je možné jen tak, aby k významné změně krajinného rázu bez souhlasu orgánu ochrany přírody nedošlo.

g) Vymezení veřejně prospěšných staveb, veřejně prospěšných opatření, staveb a opatření k zajišťování obrany a bezpečnosti státu a ploch pro asanaci, pro které lze práva k pozemkům a stavbám vyvlastnit

Veřejně prospěšné stavby jsou vymezeny v grafické části ÚP č. I.3.c. Výkres veřejně prospěšných staveb, opatření a asanací v měřítku 1:5 000.

PLOCHY A KORIDORY S MOŽNOSTÍ VYVLASTNĚNÍ I UPLATNĚNÍ PŘEDKUPNÍHO PRÁVA

VEŘEJNĚ PROSPĚŠNÉ STAVBY

DOPRAVNÍ INFRASTRUKTURA

Silnice I. třídy:

Z 48 DSI, P22 DSI, P23 DSI

Silnice II. třídy:

Z49 DSII

Silnice III. třídy:

Z 50 DSIII, Z 51 DSIII, Z 52 DSIII, Z 53 DSIII, Z 76 DSIII

P 5 DSIII, P 6 DSIII, P 7 DSIII, P 20 DSIII, P 21 DSIII,

Místní komunikace:

Z 62 DSM – Z 71 DSM, P 8 DSM – P 17 DSM

Odstavná a parkovací plocha:

Z 55 DSP – Z 57 DSP, Z 75 DSP, K 7 DSP, P 18a, DSP, P 19 DSP

Železnice:

Z 54 DZ

TECHNICKÁ INFRASTRUKTURA

Vodovod:

TIV 4 – TIV 29

Vodojem:

TIV 1 (Z 60), TIV 2 (Z 59), TIV3 (Z 58)

Kanalizace:

TIK 1 – TIK 27 (mimo TIK 24 – je realizováno)

Nadzemní elektrické vedení VN:

TIE 1 – TIE 3

Elektrická stanice pro transformaci VN/NN:

TIE 4 – TIE 6

Středotlakový plynovod:

koridor TIP 1

Sběrný dvůr:

Z 61 TIS

VEŘEJNĚ PROSPĚŠNÁ OPATŘENÍ

Veřejně prospěšná opatření se v území obce nevymezují.

STAVBY A OPATŘENÍ K ZAJIŠŤOVÁNÍ OBRANY A BEZPEČNOSTI STÁTU

V řešeném území se nevyskytují.

PLOCHY PRO ASANACI

ÚP Poniklá vymezuje plochu asanace (P4) VL v prostoru bývalého závodu na výrobu kostní moučky.

h) Vymezení dalších veřejně prospěšných staveb a veřejně prospěšných opatření, pro které lze uplatnit předkupní právo

Návrh ÚP vymezuje všechny veřejně prospěšné stavby uvedené v kapitole g) současně jako veřejně prospěšné stavby, pro které lze uplatnit i předkupní právo.

i) Počet listů územního plánu a počet výkresů k němu připojené grafické části

Textová část návrhu ÚP včetně Doplnění má celkem 27 listů.

Grafická část obsahuje 4 výkresy:

| | |
|--|-----------|
| I.3.a. Výkres základního členění území | 1 : 5 000 |
| I.3.b.1. Hlavní výkres | 1 : 5 000 |
| I.3.b.2. Výkres technické infrastruktury | 1 : 5 000 |
| I.3.c. Výkres veřejně prospěšných staveb, opatření a asanací | 1 : 5 000 |

I.2. TEXTOVÁ ČÁST ÚZEMNÍHO PLÁNU - DOPLNĚNÍ

a) Vymezení ploch a koridorů územních rezerv a stanovení možného budoucího využití, včetně podmínek pro jeho prověření

Plochy a koridory tohoto charakteru nejsou v ÚP vymezeny.

b) Vymezení ploch a koridorů, ve kterých je prověření změn jejich využití územní studií podmínkou pro rozhodování, a dále stanovení lhůty pro pořízení územní studie, její schválení pořizovatelem a vložení dat o této studii do evidence územně plánovací činnosti

V ÚP nejsou vymezeny plochy, pro které je nutné pořídit územní studii.

c) Vymezení ploch a koridorů, ve kterých je pořízení a vydání regulačního plánu podmínkou pro rozhodování o změnách jejich využití a zadání regulačního plánu v rozsahu dle přílohy č. 9

Plochy a koridory tohoto charakteru nejsou v ÚP vymezeny.

d) Stanovení pořadí změn v území (etapizace)

V rámci dosavadních etap prací na ÚP nebyl požadavek na etapizaci uplatněn. Návrh ÚP Poniklá navrhuje etapizaci v oblasti zásobování vodou.

I.etapa – u vodojemu Keříček realizovat samostatnou automatickou tlakovou stanici (ATS) s odběrem vody z vodojemu, eventuálně s vlastní malou akumulací jímky pro sací koše a potrubí. Provést nové propojení vodovodním řadem z ATS se stávající vodovodní sítí do bodu D. Zároveň provést rozpojení vodovodní sítě v bodech A a C. Tímto bude horní část obce zásobována vodou ze stávajícího prameniště a VDJ Poniklá. Dolní část obce bude zásobována pomocí ATS ze zdroje Keříček. Pro tuto dolní část bude nutné provádět redukce tlaku, protože ATS bude manometricky pracovat v tlacích 500,00/480,00 m n.m. Na stávající ČS Keříček bude pravděpodobně nutná úprava výkonu čerpadel.

II.etapa – provést propojení stávající vodovodní sítě v bodech A , B (tzv. zaokružování).

III.etapa – realizace samostatného výtlačku z ATS do nového vodojemu 100 m³ (500,00 m n.m.) a zásobní řad z nového VDJ do stávající sítě v bodě A. Potom realizovaná ATS bude zrekonstruována na čerpací stanici, ale s ponecháním možnosti funkce ATS pro případ oprav nebo havárie na výtlačku, zásobního řadu a novém VDJ. Tyto 3 etapy řešení zásobování obce Poniklá pitnou vodou budou v seznamu veřejně prospěšných staveb.

Pro horní tlakové pásmo dle této nové skutečnosti nebude nutné rozšiřovat stávající vodojem o dříve uvažovaných 200 m³, ale o další komoru 60 m³, na celkem 180 m³.

Po etapách doplnit vodovodní síť zejména v jižní části obce a nový zásobní řad přes Jizeru do místní části Přívlaka v západní části obce.

U prameniště Preložka v části zdroje Jilem postavit úpravnu vody a doplnit hygienické zabezpečení pitné vody. Vlastní zdroj zabezpečit proti možné kontaminaci odpadními vodami z blízké zástavby.

e) Vymezení architektonicky nebo urbanisticky významných staveb, pro které může vypracovávat architektonickou část projektové dokumentace jen autorizovaný architekt

Stavby tohoto charakteru nejsou v ÚP zvlášť vymezeny. V území obce platí obecná ustanovení Stavebního zákona.

f) Vymezení staveb nezpůsobilých pro zkrácené stavební řízení podle § 117 odst. 1 stavebního zákona

Tyto stavby nejsou ÚP vymezeny. V území obce platí obecná ustanovení Stavebního zákona.

II.1. TEXTOVÁ ČÁST ODŮVODNĚNÍ ÚZEMNÍHO PLÁNU

a) Vyhodnocení koordinace využívání území z hlediska širších vztahů v území, včetně souladu s územně plánovací dokumentací vydanou krajem

Z širších hledisek je nutno jmenovat schválený Územní plán velkého územního celku (ÚP VÚC) Krkonoše (schválený Nařízením vlády ČR č. 232 ze dne 9. 11. 1994) a připravované Zásady územního rozvoje Libereckého kraje.

Hlavní zásady obou výše uvedených dokumentů jsou v ÚP Poniklá zapracovány. Obec je respektována jako důležitý článek ve struktuře osídlení s hlavní funkcí obytnou, doplňovanou o podnikatelské aktivity a rekreaci.

b) Údaje o splnění Souborného stanoviska a pokynů pro úpravu návrhu ÚP

Zpracování návrhu ÚP vychází z projednaného Konceptu řešení ÚPO a akceptuje pokyny uvedené v Souborném stanovisku ze dne 22. 12. 2006 dohodnutém s příslušnými dotčenými orgány.

Pokyny pořizovatele pro úpravu návrhu ÚP (květen – září 2008) byly jako celek v dokumentaci předkládané k veřejnému projednání splněny.

Zpracování Změny č. 1 ÚP vychází z projednaného a upraveného „Zadání Změny č. 1 územního plánu Poniklá“ schváleného Zastupitelstvem obce dne 16. 12. 2010, usnesením č. 37.

Toto Zadání bylo jako celek splněno ve všech jeho částech a bodech, včetně požadavků vyplývajících z priorit územního plánování PÚR ČR 2008 a ÚAP ORP Jilemnice 2010.

c) Komplexní zdůvodnění přijatého řešení a vybrané varianty, včetně vyhodnocení předpokládaných důsledků tohoto řešení, zejména ve vztahu k rozboru udržitelného rozvoje území

KOMPLEXNÍ ZDŮVODNĚNÍ ŘEŠENÍ A VYBRANÉ VARIANTY

Řešení přijaté v předkládaném Návrhu ÚP bylo prověřeno v rámci projednání Konceptu ÚPO, k němuž bylo s dotčenými orgány dohodnuto Souborné stanovisko, které bylo s kladnými stanovisky nadřízeného orgánu následně schváleno v Zastupitelstvu obce Poniklá. Řešení je koordinováno z hlediska vazeb na správní území sousedních měst a obcí a respektuje současné požadavky obyvatel.

Územní plán Poniklá respektuje a vytváří podmínky k ochraně biosférické rezervace Krkonoše – Karkonosze, evropsky významné lokality (EVL) Krkonoše, ptačí oblasti Krkonoše, Krkonošského národního parku, hodnotných krajinných segmentů, významných krajinných prvků, památných stromů a dalších lokalit v zájmu orgánů ochrany přírody. Územní plán Poniklá vymezuje plochy zařazené do ÚSES (včetně interakčních prvků). Nad rámec Zadání se doporučuje rozšíření plochy KRNAP o jižní část lokality Zabylý.

Rozvoj obce se předpokládá jak uvnitř zastavěného území (ZÚ) rekonstrukcemi, modernizací, úpravou uspořádání včetně doplnění jednotlivých objektů apod., tak mimo ZÚ, převážně v jeho blízkosti. Předpokládá se, že řešení sadových úprav bude nedílnou součástí stavebního řešení na předemných plochách.

V náhledu na celou obec tvoří dominující část souvislá zástavba na k. ú. Poniklá. Je zde soustředěna občanská vybavenost a služby, průmyslové a zemědělské podniky a sídlo Obecního úřadu. V Poniklé je patrná orientace na cestovní ruch, který je pro řadu obyvatel druhým nebo hlavním zdrojem příjmů. Pro poslední dobu je charakteristický zvýšený zájem o trvalé bydlení. Prostor veřejných prostranství v okolí kostela a školy jako stávající plocha občanského vybavení umožňuje doplnění centrální části obce potřebnou vybaveností.

Pro sídlo Jilem je typická špatná přístupnost, zejména v zimním období. V místě nejsou pracovní příležitosti, za prací je nutno dojíždět především do Poniklé a Jilemnice.

Pro Novou Ves a Přívlaka je charakteristické dobré spojení s většími centry okresu, neboť se rozkládají podél železniční trati a hlavní silniční osy. V obou převládá trvalé bydlení.

Špatně dostupná osada Zabylý je tvořena pouze několika usedlostmi.

Se zřetelem na zajištění kvalitního životního - především obytného prostředí, vymezují se plochy bydlení v návaznosti na současné plochy této funkce ZÚ. Charakter této stavby musí odpovídat tradiční zástavbě obce.

Ekonomická základna (výroba, výrobní služby) je územně stabilizována ve stávajícím areálu zemědělské výroby. Mimo stabilizovanou výrobu jsou navrhovány plochy pro rozvoj speciální zemědělské výroby (zázemí pro ovocné sady, intenzivní včelařství). Plochy zaniklé výroby masokostní moučky se navrhuje k přestavbě na vhodnou lehkou výrobu.

Návrh zajištění občanského vybavení vychází ze současného stavu. Rozvoj je navrhován v oblasti ubytování, stravování a sportovních aktivit.

Z hlediska potřeby zvýšit úroveň životního prostředí, především obytného se předpokládá zachování veškeré hodnotné zeleně s případným jejím doplněním.

Koncepce ÚP plochy současně využívané pro tuto funkci stabilizuje. Po komplexním posouzení demografických, sociálních a ekonomických podmínek a v návaznosti na podrobný terénní průzkum jsou převzaty plochy ze schválené ÚPD obce a navrhovány nové plochy pro trvalé bydlení především v Poniklé s možností doplnění proluk v ZÚ na území celé obce.

Územní plán nad rámec ustanovení vyhlášky č. 501/2006 Sb. vymezuje „PLOCHY ZELENĚ – zeleň na veřejných prostranstvích“. Tato funkční plocha se vymezuje pro dotváření krajinného rázu a zkvalitnění obytného prostředí obce.

Plochy vodní a vodohospodářské - vodní plocha, vodní tok

Vodní toky a plochy budou pravidelnou údržbou udržovány v přírodním stavu. Pro tuto údržbu je třeba respektovat manipulační pruhy v šířce 6 m (resp. 8 m u významného vodního toku Jizera). Údržba porostů podél toků bude prováděna s maximální šetrností s ohledem na revitalizační charakter všech zásahů do vegetačního doprovodu toků. Doporučuje se průběžně doplňovat druhovou skladbu břehových porostů tzv. domácími dřevinami, tedy takovými, jejichž výskyt odpovídá místním stanovištním podmínkám. Veškerá činnost musí odpovídat revitalizačním opatřením v rámci ochrany krajiny a přírody. Stávající koupaliště navrhujeme postupně zlepšit realizací předešlých nádrže, provést obchvat potoka mimo stávající nádrž (K8), výhledově doplnit recirkulaci vody v nádrži o sluneční kolektory k ohřevu vody.

Plochy zemědělské – zemědělský půdní fond - ZPF

Reprezentují v podstatě nezastavitelnou volnou krajinu (orná půda, louky, pastviny a zahrady mimo ZÚ). Územní plán považuje strukturu zemědělské půdy za stabilizovanou s tím, že plochy orné půdy jsou maximální. Doporučuje se podporovat zřizování mezí a změny využívání z orné půdy na trvalé travní porosty. Do činnosti jednotlivých zemědělských subjektů je třeba zapracovávat péči o krajinu, zejména rozptýlenou krajinnou zeleň. Pro zajištění ZPF před erozí (především plochy náchylné k vodní erozi) se doporučuje zpracovat a realizovat návrh protierozních opatření. Doporučuje se doplnění mezí a remízků na svažitéch plochách a plochách s výraznou absencí zeleně, přitom je nutno zachovat průhledy a výhledy do krajiny.

Plochy lesní – pozemky určené k plnění lesa - PUPFL (L)

Činnost na jednotlivých plochách je řízena lesním hospodářským plánem (LHP) nebo lesními hospodářskými osnovami (LHO) zpracovanými pro každý lesní hospodářský celek na období deseti let (decenium).

Plochy přírodní – zeleň mimo PUPFL

V řešeném území je zeleně rozptýlené v krajině mimo lesní plochy relativně dostatek. Jednotlivé dřeviny, skupiny i souvislé porosty jsou podél vodotečí, komunikací i hranic ploch různých majitelů. Dávají krajině malebnost, zvěři a ptactvu úkryt a obživu. Z pohledu ekologického jsou to funkční interakční prvky výrazně napomáhající ke zvyšování ekologické stability území.

Veškerou rozptýlenou krajinnou zeleň se doporučuje chránit.

Územní systém ekologické stability

Výpis z územně technického podkladu (ÚTP) „Nadregionální a regionální ÚSES ČR“

Podél Jizery vede vodní osa biokoridoru nadregionálního významu K 30. Na svazích západně od Jizery vede mezofilní bučinná osa téhož biokoridoru. Při severní hranici území vede mezofilní bučinná osa biokoridoru nadregionálního významu K 22. Od severu do území zasahuje biocentrum regionálního významu 1221 Hradsko. Území v šířce 2 km od os biokoridorů nadregionálního významu leží v ochranné zóně těchto biokoridorů.

Výpis z generelu místního ÚSES

Generel vkládá do osy K 30 8 biocenter místního významu. Podél Kopaninského a Roudnického potoka vedou biokoridory místního významu s biocentry místního významu. Podél Ponikelského potoka (v obci), Dolského potoka, v lokalitě Chlumek - Ve žlábků a na stránkách severně od obce jsou interakční prvky (převážně funkční).

Doporučení (nezahrnutá do grafické přílohy)

Osu biokoridoru K 22 v místě stávající zástavby na severní hranici k.ú Poniklá se doporučuje vést severně od této zástavby (posunutí cca o 50 m).

Osy K 30 (mezofilní bučinnou a vodní) v místech jejich přiblížení se doporučuje spojit (úzký pás mezi nimi je bezvýznamný).

Přehled prvků územního systému ekologické stability

V následující tabulce jsou uvedena v jednotlivých sloupcích tato data:

Číslo - označení prvku

Název - název prvku (pokud v místě je užíván a byl zjištěn)

Katastr - katastrální území, na němž se prvek nachází, zasahuje-li mimo řešené území, je to vyjádřeno tečkami

Bioregion - kód bioregionu, v němž se prvek nachází – vše je v bioregionu Železnobrodském (1.36), proto byl sloupec vypuštěn

Výz. - význam a typ prvku

význam: N - nadregionální

typ: C - biocentrum

R - regionální

K - biokoridor

M - místní

Och. - výskyt typů chráněných území přírody v prvku

III - III. zóna KRNAP

CHOPAV - chráněná oblast přirozené akumulace vod Krkonoše, hranice je shodná s hranicí KRNAP (včetně ochranného pásma), proto je údaj z tabulky vypuštěn

OP - ochranné pásmo KRNAP

OZ - ochranná zóna biokoridoru nadregionálního významu

Spol. - typy společenstev v prvku (fyziotypy aktuální vegetace)

BU - jedliny, bučiny

KU - kulturní lesy

LO - mokřadní a pobřežní křoviny a lesy

MT - hydrofilní až mezofilní travníky

SP - Vegetace skal, sutí a primitivních půd

VO - bylinná vodní a pobřežní vegetace

Popis - stručný popis prvku

S - aktuální stav prvku

D - prvek částečně funkční, je nutno jej doplnit

F - prvek funkční, prostorově určený

V - prvek funkční, prostor je třeba vymezit

Z - prvek je třeba založit

| Číslo | Název | Katastr | Výz | Och. | Spol. | Popis | S |
|----------|---------|------------------------------------|----------|---------------|-------------------------|--|------------|
| NP K 22 | | ..., Poniklá | NK | III, OZ | KU, MT | Osa vedená převážně lesními porosty, menší loučka | F V |
| NP K 30m | | ..., Přívlačka, ... | NK | OZ | KU, MT | Osa vedená po svazích nad pravým břehem Jizery | D F V Z |
| NP K 30v | Jizera | ..., Přívlačka, Poniklá, ... | NK | III, OP OZ | LO, VO | Osa vedená podél toku Jizery | D F V Z |
| NP 1221 | Hradsko | ..., Přívlačka, Poniklá | RC NK | OZ | KU, BU, SP | Meandr Jizery, břehové a lesní porosty | F |
| NP 1 | | Poniklá, Přívlačka | MC NK | OP, OZ | KU, LO, MT, VO | Tok Jizery, les, louky a meze na svazích s východní až jihovýchodní expozicí | F |
| NP 2 | | Přívlačka | MC NK | | KU, VU | Tok Jizery, les, louky a meze na svazích s jihovýchodní expozicí | F |

| Číslo | Název | Katastr | Výz | Och. | Spol. | Popis | S |
|-------|------------------|-----------------------|------------|----------------|------------------|---|---|
| NP 3 | | Přívlačka | MC NK | | KU, VU | Les na svazích s převážně východní expozicí | F |
| NP 4 | | Přívlačka | MC NK | | MT | Převážně luční porosty v údolí otevřeném k východu | F |
| NP 5 | Poniklá | Poniklá, Přívlačka | MC NK | OP, OZ | KR, MT, SP | Tok Jizery, les, louky a porosty na neplodné půdě na svazích nad jeskyní (jihozápadní expozice) | F |
| NP 6 | | Přívlačka | MC NK | | KU, KT | Louky a malé plochy lesa na svazích orientovaných do východních směrů | F |
| NP 7 | V končinách | Přívlačka | MC NK | | KU | Les na svazích orientovaných do východních směrů | F |
| NP 8 | Kopanina | ,,, Přívlačka | MC | | MT | Louky při Kopanickém potoce | F |
| NP 9 | | ,,, Poniklá | MC | | MT | Luční biocentrum v údolí a na svazích s převážně západní expozicí | F |
| NP 10 | | ..., Poniklá | MC | OP, OZ | KU, VO | Les, louky a meze v údolí Roudnického potoka | F |
| NP 11 | | ..., Poniklá | MC | OP, OZ | KU, MT | Les na svazích s převážně jižní expozicí | F |
| NP 12 | | Poniklá | MC | OP, OZ | KU | Převážně les na svazích s jižní expozicí | F |
| NP 13 | | ,,, Přívlačka | MK | OZ | KU | Převážně lesní biokoridor | F |
| NP 14 | Vejpalický potok | ..., Poniklá | (NK) MK | III, OZ | LO, VO | Převážně luční biokoridor vedený podél Vejpalického potoka | F |
| NP 15 | Zabylý | Poniklá | MK | III, OP, OZ | KU, MT, VO | Lesní a luční biokoridor vedený podél potoka v údolí Zabylý | F |
| NP 16 | | ..., Poniklá | MK | OP, OZ | KU, MT | Lesní a luční biokoridor vedený podél severní hranice řešeného území | F |
| NP 17 | | ..., Poniklá | MK | OP, OZ | LO, MT, | Převážně luční biokoridor vedený podél Roudnického potoka směrem mimo řešené území | F |
| NP 18 | | ..., Poniklá | MK | OP, OZ | LO, KU, MT | Les, místy louky a meze v údolí Roudnického potoka | F |
| NP 19 | | ..., Poniklá | MC | OP, OZ | KU, LO | Převážně les v údolí levostranného přítoku Roudnického potoka | F |
| NP 20 | | ..., Poniklá | MK | OP, OZ | KU, KR, LO | Les, místy louky a meze v údolí Roudnického potoka | F |

| Číslo | Název | Katastr | Výz | Och. | Spol. | Popis | S |
|-------|-------|---------------|-----|--------|------------------|---|-----|
| NP 21 | | ..., Poniklá | MK | OP, OZ | KU, LO, MT | Louky břehové porosty a meze, místy i les, v údolí Roudnického potoka | F |
| NP 22 | | ,,, Příkladka | MK | | KU, LO, MT | Břehové porosty, přilehlé louky a lesy podél Kopaninského potoka | F |
| NP 23 | | ,,, Příkladka | MK | | LO, MT | Břehové porosty, přilehlé louky a lesy podél Kopaninského potoka | F |
| NP 24 | | Poniklá | IP | OP, OZ | KR, MT | Meze a přilehlé louky na svazích severně od obce | F |
| NP 25 | | Poniklá | IP | OP, OZ | KU, KR, MT | Břehové porosty a přilehlé louky (místy i les) podél Dolského potoka | F |
| NP 26 | | Poniklá | IP | OP, OZ | KR, MT | Břehové porosty, přilehlé louky a zahrady podél Ponikelského potoka | F |
| NP 27 | | Příkladka | IP | | KR, MT | Meze louky a orná půda mezi lesy od Příkladka na Kopaninu | F Z |

Kulturní hodnoty

Dle podkladů výkoného orgánu státní památkové péče, jímž je Městský úřad Jilemnice, oddělení památkové péče odboru rozvoje a místního hospodářství, jsou na řešeném území evidovány:

| název kulturní památky | č. p. | číslo pozemku (st.- stavební, p. – pozemkový) | evidenční číslo |
|---|-------|---|--|
| kostel sv. Jakuba Většího | | st. 159 | 14280/6 – 2736 |
| chalupa | 68 | st. 47 | 22853/6 - 2742 |
| areál usedlosti - obytný dům, - špýchar, - stodola | 159 | st. 146 | 37683/6 - 2739 37683/6 – 2739/1 37683/6 – 2739/2 37683/6 – 2739/3 |
| areál usedlosti - obytný dům, - stodola | 212 | st. 182 | 21185/6 – 2738 21185/6 – 2738/1 21185/6 – 2738/2 |
| socha sv. Jana Nepomuckého | | p. 201 | 16560/6 - 2737 |

V prostředí zapsaných kulturních památek by neměla být umísťována žádná nadzemní zařízení, nová zástavba v jejich bezprostřední blízkosti je z hlediska státní památkové péče nevhodná. Úpravu okolí (veřejné plochy, stavby, komunikace, zeleň...) kulturních památek je třeba řešit citlivě s ohledem na jejich charakter a na pohledovou exponovanost jednotlivých objektů.

V k.ú. Poniklá a k.ú. Přívlačka se nalézají archeologická území I. kategorie (území s pozitivně prokázaným a dále bezpečně předpokládaným výskytem archeologických nálezů), přičemž archeologické území na k.ú. Poniklá je tak rozsáhlé, že zabírá téměř celou plochu řešené oblasti. Upozorňuje se proto na povinnost stavebníka oznámit před zahájením zemních prací svůj záměr Archeologickému ústavu Akademie věd České republiky, jak je uvedeno v § 22 odst. 2 platného znění zákona č. 20 /87 Sb., o státní památkové péči.

Výčet území s archeologickými nálezy (ÚAN):

| Kat. území | Název ÚAN | Poř. č. SAS |
|------------|---|-------------|
| Poniklá | Buřany - Poniklá, Vejpalický potok | 03-41-07/7 |
| | Poniklá | 03-41-12/2 |
| | pravděpodobně feud. sídlo – k.ú. Víchova n.J., Poniklá | 03-41-13/2 |
| Přívlačka | Jilem – k.ú. Přívlačka | 03-41-07/4 |
| | Přívlačká tvrz – k.ú. Přívlačka | 03-41-13/1 |

Realizace záměrů vymezených v ÚP bude respektovat platné právní předpisy na ochranu kulturního, architektonického a archeologického dědictví, především zákon č. 20/1987 Sb., o státní památkové péči, Úmluvu o architektonickém dědictví Evropy přijatou pod č. 73/2000 Sb. m. s. a Úmluvu o ochraně archeologického dědictví Evropy přijatou pod č. 99/2000 Sb. m. s.

Ochrana kulturního, urbanistického, architektonického a archeologického dědictví je veřejným zájmem.

Sportovní a rekreační zařízení

Lyžařský vlek Bahýnka – Homole (500 – 670) s převýšením cca 170 m (17 % průměr sklonu vleku) se souběžnou JZ sportovní sjezdovou tratí jižněji o délce do 1 km je součástí rekreačního areálu obce, kde v letní sezóně je provozováno koupaliště. Vše je v sezóně zpřístupněno komunikací s parkovištěm (značný sklon u hřbitova i v ukončení v této části Dolní Doly). Je navrženo zpřístupnění veřejnou cestou od zemědělského areálu pro možnost celoročního provozu, v zimě využít i pro běžecký lyžařský okruh, v létě pro cykloturistiku.

Možno zvážit eventuální lyžařské využití a doplnění běžeckou tratí svahem nižšího návrší Na čihadle (550 m. n. m.) přes Hrubý Kus ke Kopanici (přístupno z údolí I/14 podél Dolského potoka) a zároveň posoudit možnost pro vedení letní turistické cesty, např. v trase: Poniklá, žel. stanice – Klára – Kopanina – Bahýnka – Ovčáry – Kákov – Roudnice – Křížlice – Rychlov – Horní Štěpnice (Benecko).

Bývalý lyžařský vlek Kavánka nahradit v prostoru nad MŠ (520 – 445) novým vlekem délky 0,5 km s prodloužením cesty k sportovnímu hřišti jako východišti (start, cíl) běžeckých tratí.

Lyžařské běžecké tratě nabízí vedení od hřiště Poniklá na Končiny (700 m. n. m.) – Zabylý – Kobyla (cca 900 m n. m.) dále k Rezku či do Vítkovic s uzavřením zmíněného okruhu přes Vurmovku do Roudnice apod. s vazbou na lanovky lyžařského areálu Vítkovice.

Dopravní infrastruktura

Širší dopravní vztahy

Správní území obce sleduje tok Jizery, po jejímž pravém břehu je vedena železniční trať ČD 042 (Martinice v Krkonoších – Jablonec nad Jizerou) a po levém břehu prochází páteřní tah silnice I/14 (Vrchlabí Rokytnice – Kořenov). Významná a převažující část zástavby obce je rozptýlena podél odbočující silnice III/28623 vystupující z údolí směrem k Jestřábí v Krkonoších a Rezku. Na pravém břehu Jizery se nacházejí přičleněné osady Přívlaka a Jilem, propojené od přemostění silnice II/290 (Roprachtice, Vysoké nad Jizerou) místní spojnici III/29065. Zcela na severu uzavírá území obce údolí potoka Farského, kterým prochází komunikace III/29064 na Vysoké nad Jizerou. V prodloužení meandrujícího údolí Jizery odbočuje další místní spojnice, značená III/0146, směřující na Horní Dušnici údolím Vejpalického potoka.

Záměry vyššího územního dokumentu byly konzultovány na Krajském úřadě Libereckého kraje – oddělení územního plánování s nahlédnutím do konceptu ÚP VÚC Liberecký kraj. V letecké dopravě není uváděno stávající letiště Jestřábí. Nemotorová doprava uvádí záměr vymezení cyklokoridorů, z nich řešeného širšího území dotýká se Pojizerská cyklostezka (Mnichovo Hradiště – Semily) a návazná cyklotrasa Semily – Rokytnice nad Jizerou – Kořenov.

Silniční doprava

U silnic II. a III. třídy, které se dotýkají řešeného území (II/290, III/28623, III/29064, III/29065) a jejichž vlastníkem je Liberecký kraj, je třeba sledovat návrhovou kategorii dle Přílohy č. 1 Důvodové zprávy k usnesení zastupitelstva Libereckého kraje č. 46/04/ZK ze dne 16.3. 2004 (II/290 – S 7,5/60; III/28623 – S 7,5/60; III/29064 – S 4,0/30, III/29065 – S 4,0/30).

Návazná páteřní komunikace III/28623 vyžaduje jen dílčí šířkové úpravy, neboť zásadní průběh je dán vstoupem terénu obcí Poniklou do Jestřábí. Jde zejména o úpravu těžištního prostoru u školy s event. točnou pro autobusy a úpravou spádu prodloužením překonávaného úseku.

Stávající úseky vysokých násypů nutno doplnit svodidlem, upravit zálivy v místě stanice autobusů a co možná v největším rozsahu odklonit pěší pohyb mimo tuto radiálu, příp. dovybavit chodníkem.

Takto vzniklý paralelní tah je vhodný k vedení cyklistické dopravy (namísto I/14), ale svou délkou (cca 5 km) vyžaduje spojení obou břehů. Doporučujeme polohu pod jezem u závodu SEBA.

Železniční doprava

Trať 042 Martinice v Krkonoších – Jablonec nad Jizerou je zvažována beze změn s provozovanou železniční stanicí Poniklá a železniční zastávkou (u Prellgovy továrny), od nichž je jádro zástavby obce zpřístupněno lávkami pro pěší.

Technická infrastruktura

Podkladem pro návrh technického vybavení je urbanistickou koncepcí navrhovaný rozvoj ploch bydlení v návrhovém horizontu pro celkem asi 1800 obyvatel ve 380 domech. Dále pak rozvoj občanského vybavení a výroby v nově navrhovaných výše popsanych zastavitelných plochách.

Vodní hospodářství

V obci Poniklá jsou čtyři nezávislé obecní vodovody, ze kterých je zásobeno přes tři čtvrtiny trvale bydlícího obyvatelstva a cca desetina přechodně bydlícího obyvatelstva.

Vodovodní síť v samotné obci Poniklá je rozdělena pomocí jedné přerušovací komory a dvou redukčních šachet na tři tlaková pásma.

Dle původního zpracovaného územního plánu bylo uvažováno s rozšířením stávajícího vodojemu Poniklá o 200 m³ a dále využití vydatnosti zdroje vody Keříček realizací nového vodojemu 100 m³ (cca 500,00 m n.m.), čerpací stanicí Keříček a novým výtlačným řadem mezi ČS a vodojemem. Tento záměr vzhledem k novým skutečnostem nelze realizovat.

Důvodem pro nové řešení je skutečnost, že stávající vodní zdroje v prameništi Poniklá mají v současné době nevyhovující malou vydatnost a přitom zdroj Keříček vykazuje značný přebytek, který odtéká bez užitku do řeky. Dále původní řešení uvažovalo s ČS, výtlačkem a novým vodojemem, které by muselo být provedeno jako jedna stavební akce s poměrně značným investičním nárazovým krytím a to bez možnosti rozdělení stavby na etapy.

U vodovodu Nová Ves není plánována dostavba stávající vodovodní sítě, protože zde není uvažováno s novou výstavbou.

Bilance potřeby vody

Specifické potřeby vody pro koncept ÚPSÚ budou uvažovány dle Vyhlášky MZe č.428/2001 Sb., kterou se provádí zákon č.274/2001 Sb. o vodovodech a kanalizacích pro veřejnou potřebu a o změně některých zákonů.

Bytový fond – pro byt v výtoku, WC, koupelnou a s centrální přípravou teplé vody 56 m³/rok.obyv.

tj. 153,42 l/obyv.den

- byt s koupelnou, výtoku, WC a s průtokovým ohřivačem vody nebo el.bojlerem

46 m³/rok.obyv = 126,02 l/obyv.den

technická a občanská vybavenost 20 l/obyv.den

průmysl (podnikatelské aktivity) bude uvažováno + 15 % z obytné zóny a stáv. zam. podniků

zemědělství - dle počtu stavu dobytka v zemědělských objektech

Skutečný odběr za r. 2003 – ze zdroje Poniklá50 091 m³/rok = 137,24 m³/d = 1,59 l/s

Na vodojem je napojeno – Poniklá493 obyvatel

Keříček.....408 obyvatel

Nová Ves.....63 obyvatel

Preložka.....46 obyvatel + Sing ging Rock, Cha Cha

Demografický vývoj obce.....navrženo je celkem 1 216 + 600 obyvatel = zaokr. 1800 obyv.

Specifické potřeby jsou uvažovány takto: 50 %.....153,42 + 20 = 173,42 l/ob.den = zaokr. 170 l/ob.d

50 %.....126,02 + 20 = 146,02 l/ob.den = zaokr.

150 l/ob.d

koeficienty denní maximum $k_{dmax} = 1,5$, hodinové maximum $k_{hmax} = 2,0$

| | Q_p | | Q_{dmax} | | Q_{hmax} |
|---------------------|---------|------|------------|------|------------|
| | m^3/d | l/s | m^3/d | l/s | l/s |
| obytná zóna | 153,00 | 1,77 | 229,50 | 2,66 | 5,32 |
| | 135,00 | 1,56 | 202,50 | 2,34 | 4,69 |
| mezisoučet | 288,00 | 3,33 | 432,00 | 5,00 | 10,00 |
| podnikatel.aktivity | 43,20 | 0,50 | 4,80 | 0,75 | 1,50 |
| zemědělství odhad | 20,00 | 0,23 | 30,00 | 0,35 | 0,35 |
| celkem | 351,20 | 4,06 | 526,80 | 6,10 | 11,85 |

Požární ochrana

Dle ČSN 73 0873 Požární bezpečnost staveb , z října 1995

Hodnoty nejmenší dimenze potrubí, odběru vody a obsahu nádrže

| Objekt | potrubí DN mm | odběr Q l/s pro v= 0,8 m/s | odběr Q l/s pro v= 1,5 m/s | obsah nádrže m^3 |
|---|------------------|-------------------------------|-------------------------------|-----------------------|
| 1.Rod.domy a nevýrobní objekty do 120 m^2 | 80 | 4 | 7,5 | 14 |
| 2.Nevýrobní.objekty 120 – 1500 m^2 výr.objekty a sklady do 500 m^2 | 100 | 6 | 12 | 22 |
| 3.Nevýrobní objekty větší 1500 m^2 Výr.objekty a sklady 500 – 1500 m^2 otevř.tech.zař. do 1500 m^2 | 125 | 9,5 | 18 | 35 |
| 4. Výr.objekty ,sklady a otevř.tech.zař. do 1500 m^2 | 150 | 14 | 25 | 45 |

| | | | | |
|---|-----|----|----|----|
| 5. Výr.objekty a sklady s vys.pož.zatížením větší 2500 m ² | 200 | 25 | 40 | 72 |
|---|-----|----|----|----|

Plocha v m² představuje plochu požárního úseku (u vícepodlažních požárních úseků je dána součtem ploch užitných podlaží).

Pokud není zřízena vodovodní síť, požární ochrana je zajištěna zřízením odběrných míst na vodním toku nebo vodní nádrži. Nejmenší odběr musí být zajištěn podle tabulky v množství pro $v = 1,5$ m/s.

Největší vzdálenosti vnějších odběrných míst (v metrech) - od objektu / mezi sebou

| Číslo položky nádrž | hydrant | výtokový stojan | plnicí místo | vodní tok | nebo |
|---------------------|---------|-----------------|--------------|-----------|------|
| 1 | 200/400 | 600/1200 | 3000 / 5000 | | 600 |
| 2 | 150/300 | 400/800 | 2500 / 5000 | | 400 |
| 3 | 120/240 | 300/600 | 2000 / 4000 | | 300 |
| 4 | 100/200 | 200/400 | 1500 / 3000 | | 200 |
| 5 | 80/160 | 120/240 | 1000 / 2000 | | 150 |

U položek se nemusí k požárnímu zatížení přihlížet.

Geologická kancelář PROSPEKTA Liberec zpracovala v srpnu 2004 na základě objednávky Vodohospodářských služeb Vrchlabí - p. Richard Trkan hydrogeologické posouzení a návrh ochranných pásem vodních zdrojů. Tento dokument slouží jako podklad k vydání vodoprávního souhlasu s využíváním vodních zdrojů a k vyhlášení ochranných pásem dle § 30 zákona č.254/2001 Sb. Návrh ochranných pásem se skládá z určení OP I. Stupně a II.stupně. Ochranná pásma jsou vyznačena v Koordinačním výkrese jako plocha vhodná pro vymezení OP vodního zdroje.

Zneškodňování odpadních vod

Obec Poniklá má vybudovaný systém oddílné splaškové kanalizace, kterým je odpadní voda odváděna na čistírnu odpadních vod ČOV Poniklá. Kanalizační síť byla vybudována v letech 1998 – 2000, odvádí však také balastní vody. V současné době jsou na ČOV přiváděny odpadní vody od téměř poloviny trvale bydlících obyvatel a ¾ přechodně bydlících obyvatel. Vlastníkem kanalizace i ČOV je obec Poniklá, provozovatelem kanalizačních zařízení je jiný subjekt.

Ostatní části obce likvidují odpadní vody z 10 % v bezodtokových jímkách u trvale bydlících obyvatelů a od 10 % přechodných návštěvníků. V septicích s přepadem do povrchových vod u trvale bydlících 25 %, přechodných návštěvníků cca 8 %, do trativodů u trvale bydlících 16,1 %, přechodných návštěvníků cca 10 %. Do kanalizačního systému jsou též čerpány odpadní vody z prostoru koupaliště.

Čistírna odpadních vod – údaje jsou uváděny ze zpracovaného dokumentu „Provozní řád čistírny odpadních vod Poniklá“ z června 1997, vypracoval HYDROTECH, s.r.o. České Budějovice.

ČOV byla uvedena do provozu v roce 1997, jedná se o mechanicko-biologickou ČOV Hydrotech Bratislava.

Navrhovaná kapacita ČOV – dle zpracovaného „Provozního řádu“

| | mimosezónní | sezónní |
|---|--------------------------------------|------------------------------------|
| Počet ekvivalentních obyvatel (EO) ... | 1041 EO | 1174 EO |
| Průměrný denní průtok Q_d | 148,85 m ³ /den, 1,72 l/s | 162,55 m ³ /d, 1,88 l/s |
| Maximální denní průtok Q_{dmax} | 9,00 m ³ /h | 9,87 m ³ /h |
| Maximální hodinový průtok $Q_{h,max}$ | 15,78 m ³ /h | 17,32 m ³ /h |
| Minimální hodinový průtok $Q_{h,min}$ | 3,94 m ³ /h | 4,29 m ³ /h |
| Látkové zatížení BSK ₅ | 56,21 kg/d | 61,94 kg/d |
| CHSK _{Cr} | 112,42 kg/d | 123,88 kg/d |
| Nerозpuštěné látky | 57,25 kg/d. | 64,56 kg/d |

Kvalita odpadní vody na přítoku do ČOV

| | mimo sezónu | v sezóně |
|--------------------|---------------|---------------|
| koncentrace | | |
| BSK ₅ | 377,63 mg/l | 381,07 mg/l |
| CHSK _{Cr} | 755,26 mg/l | 762,21 mg/l |
| Nerозpuštěné látky | 384,61 mg/l | 397,72 mg/l |
| Látkové zatížení | | |
| BSK ₅ | 56,21 kg/den | 61,94 kg/den |
| CHSK _{Cr} | 112,42 kg/den | 123,88 kg/den |
| Nerозpuštěné látky | 28,62 kg/den | 64,56 kg/den |

Kvalita odpadní vody po biologickém čištění – na odtoku z ČOV

| | | | | |
|--------------------------------|-----|-----------|----------|--------|
| BSK ₅ | max | 20,0 mg/l | účinnost | 94,7 % |
| CHSK _{Cr} | max | 90,0 mg/l | účinnost | 88,1 % |
| Nerозpuštěné látky | max | 30,0 mg/l | účinnost | 92,2 % |
| N-NH ₄ ⁺ | max | 3,0 mg/l | | - |
| N-NO ₃ ⁻ | max | 17,0 mg/l | | - |

Garantované parametry vyhovují s dostatečnou rezervou Nařízení vlády č 61/2003 Sb., o ukazatelích a hodnotách přípustného znečištění povrchových vod a odpadních vod, náležitostech povolení k vypouštění odpadních vod do vod povrchových a do kanalizací a o citlivých oblastech.

Odsazený a zahuštěný kal z kalové nádrže se cisternou odváží na zpracování na ČOV Jablonec nad Jizerou, nebo na využití v zemědělství. Odpadní písek bude vyvážen na skládku pevného odpadu, zachycené tuky a oleje budou vyváženy na likvidaci do spalovny nebo na ČOV Jablonec nad Jizerou.

Pro zástavbu v okolí zdroje Keříček byla v roce 1999 vybudována splašková kanalizace, kterou jsou odpadní vody odváděny ke zneškodnění na typovou biodiskovou čistírnu DČB 16/II. Tato čistírna je konstruována na 150 EO a zpracuje až 24 m³/den. Na tuto ČOV je zpracován Provozní řád pro zkušební provoz schválený 12.7.1999 a to na základě plné moci OÚ Poniklá bylo požádáno u OkÚ RŽP v Semilech o uvedení ČOV do právního stavu.

Pro Penzion Poniklá – Přívlačka byla realizována biologická čistírna odpadních vod MINICLAR BC 50, na kterou v dubnu 1998 byl zpracován „Provozní řád“ (zpracovala firma REC.ing.s.r.o. Náchod. Počet připojených obyvatel 50 EO, účinnost čistícího procesu se pohybuje od 90 do 98 %. Do provozu uvedena v roce 2001.

Kanalizační síť byla doplněna o tlakovou kanalizaci vedenou podél státní silnice I/14 až do hlavní ČOV.

V obci bude průběžně prováděna dostavba kanalizačních sběračů, a to jak v prostorech stávající zástavby, tak pro zástavbu novou.

V místní části Přívlačka, kde je velmi rozptýlená zástavba, se o vybudování gravitační oddílné splaškové kanalizace prozatím neuvažuje. Odpadní vody budou i nadále akumulovány v bezodtokých jímkách, nebo odstraňovány v domovních ČOV. Kaly z jímek budou odváženy do stávající ČOV. Stávající ČOV je nutno modernizovat, aby vyčištěné odpadní vody odpovídaly platným normám (viz garantované parametry u ČOV).

Odpadní vody z okrajových částí a odloučených částí zástavby, které nelze napojit, budou akumulovány v bezodtokových jímkách a likvidovány na čistírně odpadních vod Poniklá.

Odvádění dešťových vod bude i nadále řešeno stávajícím způsobem.

Zásobování elektrickou energií

Zásobování obce Poniklá elektrickou energií je řešeno systémem 35 kV, odbočkami z vedení VN 584 Hrabačov – Vysoké nad Jizerou. Zásobování elektrickou energií je orientováno na transformovnu 110/35 kV Vrchlabí. Rozvodný systém VN v prostoru řešeného území je proveden nadzemním vedením. Zemní kabelový rozvod VN není v dané lokalitě uplatněn. Na přímém zajištění odběru elektrické energie, podílí se 17 stanic z převážné části stožárových. S veřejným rozvodem spadajícím do správy a.s. ČEZ, spolupracují tři malé vodní elektrárny.

Současný příkon území

Příkon řešeného území stanoven odhadem z instalovaného transformačního výkonu v TS. U trafostanic zásobujících obyvatelstvo, služby a drobný podnikatelský odběr, je předpokládáno výkonové využití TS ve výši 40% a $\cos\phi = 0,9$. U průmyslových trafostanic ve výši 30% a $\cos\phi = 0,95$. Vzájemná soudobost odběrů nepřesahuje hodnotu 0,6.

| odběr | nesoudobý el. příkon |
|---------------------------------|----------------------|
| Poniklá - obyvatelstvo a služby | 890 kW |
| – podnikatelská složka | 610 kW |
| předpokládaný el. příkon území | 1500 kW |

Soudobý maximální odběr elektrického výkonu řešeného území je odhadován na cca:

900 kW

Současná koncepce zásobování systémem 35 kV je perspektivní a zůstane i ve výhledu zachována. Rozvod systému 35 kV, který je řešen nadzemním vedením, bude dále rozšiřován dle potřeby rozvoje území.

Předložený návrh rozvoje obce zahrnuje realizaci 120 rodinných domků pro cca 600 obyvatel. Zásobování el. energií vychází z předpokladu 1,5 bj/RD tj 188 nových bytových jednotek v návrhovém období do roku 2020. Vzhledem k tomu, že nelze stanovit u nových odběrů stupeň elektrizace, vychází se z předpokladu 2,4 kW/bj soudobého odběru pro rok 2020 na bytovou jednotku. Podíl nebytového odběru na celkovém příkonu je odhadován na 0,35 kW/bj. Rozvoj průmyslové odvětví v nových plochách není navrhován. U stávajícího podnikatelského odběru je očekáván 1,3 % výkonový nárůst.

V současné době je v obci Poniklé evidováno 421 domů. Z uvedeného počtu je trvale obydlených 259 domů s celkovým počtem 456 bj. Vzájemná soudobost odběrů 0,6. Výhledový nesoudobý příkon řešeného území je uveden v následující tab.

| odběr | příkon v kW |
|--------------------------|-------------|
| stávající zástavba | 1100 |
| navrhovaná výstavba | 450 |
| nebytový odběr | 220 |
| podnikatelský sektor | 740 |
| celkový výhledový příkon | 2510 kW |

Výhledový soudobý příkon řešeného území je odhadován na **1500 kW**.

V současné době zajišťuje zásobování řešeného území el. energií 17 stanic (TS) s transformací 35/0,4 kV s celkovým instalovaným transformačním výkonem 5230 kVA. Z výše uvedeného počtu stanic a instalovaného transformačního výkonu je v majetku provozovatele energetického systému 13 TS (3090 kVA). V majetku podnikatelských subjektů jsou 4 TS (2140 kVA). Mimo veřejný energetický systém podílí se na zásobování elektrickou energií tři malé vodní elektrárny (MVE) s celkovým instalovaným výkonem 675 kVA. Přehled o stávajících stanicích a MVE je uveden v následujících tab.

| Číslo TS | Název | Rok výstavby | Druh TS | Transformátor v kVA | | Majitel |
|---------------------------------------|---------------------|--------------|------------|---------------------|-----------|----------|
| | | | | instalovaný | výhledový | |
| 241 | Interlana | 1965 | zděná | 630 +1000 | 630 +1000 | průmysl |
| 240 | U Pošty | 1978 | příhradová | 400 | 400 | ČEZ |
| 601 | Bytové jednotky | 1979 | příhradová | 400 | 400 | ČEZ |
| 992 | U Potračin | 1978 | příhradová | 250 | 400 | ČEZ |
| 342 | Zemědělské družstvo | 1974 | 2sl.-bet. | 160 | 400 | ČEZ |
| 901 | U Koupaliště | 1993 | příhradová | 160 | 400 | průmysl |
| 242 | U Kostela | 1932 | zděná | 630 | 630 | ČEZ |
| 787 | Kopaň | 1974 | příhradová | 100 | 400 | ČEZ |
| 580 | ZD | 1977 | příhradová | 100 | 250 | průmysl |
| 682 | U Jednoty | 1978 | příhradová | 160 | 400 | ČEZ |
| 958 | Krpálek | 1992 | příhradová | 160 | 400 | ČEZ |
| 593 | Přívlastka - Jilem | 1978 | příhradová | 160 | 400 | ČEZ |
| 496 | Mýto | 1974 | příhradová | 100 | 400 | ČEZ |
| 243 | Sběrné suroviny | 1972 | příhradová | 250 | 400 | průmysl |
| 1027 | U Nádraží | 1989 | příhradová | 250 | 400 | ČEZ |
| 975 | Nová Ves | 1993 | příhradová | 160 | 400 | ČEZ |
| 1005 | U Mařase | 1993 | příhradová | 160 | 400 | ČEZ |
| Instalovaný transformační výkon v kVA | | | | 3240/2140 | 5430/2680 | ČEZ/prům |

Malé vodní elektrárny

| MVE | technické údaje | | |
|---------------------------|--------------------|---------------------------|-----------------|
| situování v objektu | Interlana, Poniklá | Singing Rock (p.Havlíček) | mlýn (p.Dvořák) |
| vodní tok | Jizera | Jizera | Vejpalský potok |
| Instalovaný výkon | 560 kVA | 103 kVA | 12 kVA |
| dosažitelný výkon | 400 – 450 kW | 90 kW | 10 kW |
| turbíny | Francisova (3x) | Francisova | Francisova |
| spád | 7 m | 3 m | - |
| spolupráce se sítí | VN | NN | NN |
| dodávka do sítě ČEZ, a.s. | odhad 120 MWh | odhad 500 MWh | odhad 60MWh |

Posouzení stávajícího stavu

S ohledem na technické možnosti stávajících TS lze výhledové výkonové požadavky stávající zástavby, včetně podnikatelských aktivit zásobovaných ze sítě NN zajistit ze stávajících stanic za předpokladu výměny stávajících transformátorů za výkonově vyšší jednotky. Podstatně jiná situace je u lokalit s vyšší koncentrací výstavby, kde zásobování el. energií vyžádá si realizaci samostatné TS. Současná koncepce zásobování systémem 35 kV zůstane i ve výhledu zachována. Nepředpokládá se kabelizace systému VN.

Zajištění výhledového příkonu

Zásobování řešeného území el. energií zůstane i ve výhledu nezměněno tj. systémem 35 kV z vedení VN 584 které je výkonově zajištěno z transformace 110/35 kV Semily případně Vrchlabí. Předpokládaný výhledový el. příkon pro zásobování odběru obyvatelstva a služeb (1770 kW) vyžádá, si při 70% využití transformace a účinníku 0,9 instalovaný transformační výkon ve výši 2800 kVA. Technické možnosti stávajících TS umožňují zvýšit instalovaný transformační výkon na hodnotu 5430 kVA. S ohledem na rozptýlenou výstavbu nelze plně využít výhledovou výkonovou kapacitu stávajících TS. Počet stávajících TS bude doplněn o čtyři další transformační stanice (T1÷4). Navrhované stanice budou stožárové 2-sloupové do výkonu 630 kVA. Situování nových stanic je navrženo ve vztahu k nové výstavbě a jednak s ohledem na potřebu stávající zástavby. K realizaci jednotlivých stanic bude docházet postupně v souladu s nároky na elektrický příkon. Některé z navrhovaných lokalit výstavby, dotýká se nadzemní vedení VN od kterého je nutné dodržet ochranné pásmo stanovené zákonem č. 458/2000 Sb., §46. Z hlediska výhledových potřeb energetického zajištění řešeného území, je nezbytně nutné navrhovaná místa pro výhledové TS (T1,2,3 a 4) rezervovat, včetně koridoru pro VN přípojky.

Využití obnovitelných zdrojů elektrické energie

Energie vodních toků

V současné době pracují do energetického systému tři malé vodní elektrárny (MVE). Předmětné výroby jsou uvedeny v textové i grafické části územního plánu obce. Jejich technické využití je závislé na klimatických podmínkách a tudíž nejsou rozhodujícími činiteli v zásobování elektrickou energií. Další realizace MVE nepřichází v řešeném území v úvahu, vzhledem k negativnímu stanovisku Povodí Labe (22.6.1994) vydanému k ÚHZ Poniklá.

Větrná energie

Výstavba větrných elektráren v oblasti KRNAP se nepředpokládá.

Sluneční energie

Využití sluneční energie pro TUV (ohřev teplé užitkové vody) lze doporučit. Bude se jednat vždy o individuální řešení.

Geotermální energie

V našich klimatických podmínkách lze geotermální energii využívat převážně pomocí tepelných čerpadel. Tato zařízení využívají tepelnou energii obsaženou ve vzduchu, v povrchových vodách, půdě apod. Uvedená energie se v přírodě vyskytuje ve velkém množství, ale o malém potenciálu (v rozsahu 5 -20° C), což je pro přímé využití málo vhodné.

Bez ohledu jaký typ tepelného čerpadla je použit, doporučuje se kombinovat předmětné zařízení s dalším zdrojem tepla pro pokrytí topných špiček. U těchto zařízení je rozhodujícím ekonomická návratnost vložených prostředků. S ohledem na vysoké investiční náklady bude realizace těchto zařízení individuální záležitostí.

Ochranná pásma elektrizační soustavy

Dle zákona č. 458/2000, Sb ze dne 28. listopadu 2000 o podmínkách podnikání a o výkonu státní správy v energetických odvětvích a o změně některých zákonů (energetický zákon), s platností od 1.1.2001, dle §46 a v souladu s §98, odst. 2, který potvrzuje platnost dosavadních právních předpisů určujících ochranná pásma dle zákona č. 79/1957 a zákona č. 222/1994 Sb, §19 (s účinností od 1.1.1995) jsou pro zařízení v elektroenergetice platná následující ochranná pásma.

| Zařízení | Dle zákona č. 79/1957 | Dle zákona č. 222/1994 | Dle zákona č.458/2000 |
|--|--------------------------|---------------------------|--------------------------|
| nadzemní vedení do 35 kV- vodiče bez izolace | 10 | 7 | 7 |
| podzemní kabelové vedení do 110 kV, vč. měřící a zabezpečovací techniky | 1 | 1 | 1 |
| elektrické stanice | 30 | 20 | - |
| zděné elektrické stanice s převodem do 52 kV | - | - | 2 |
| vestavěné zděné elektrické stanice od obestavění | - | - | 1 |
| stožárové el. stanice nad 1 kV do 52 kV | 10 | 7 | 7 |
| výrobní elektřiny, od oplocení nebo zdi | 30 | 20 | 20 |

Uvedené vzdálenosti jsou v metrech od krajního vodiče u nadzemních vedení na obě strany. U zděných TS od oplocení nebo zdi. Ochranné pásmo pro podzemní vedení elektrizační soustavy do 110 kV včetně vedení řídicí, měřící a zabezpečovací techniky činí 1 m po obou stranách krajního kabelu.

Telekomunikace

Stávající telekomunikační systém místních telefonních rozvodů a dálkových spojů je ukončen. Přenosová kapacita plně vyhovuje potřebám řešeného území. Současný rozsah zařízení bude zachován, další výstavba se nepředpokládá.

Zásobování plynem

Uvedený předběžný návrh přívodního plynovodu se doporučuje upřesnit a předběžně projednat s Východočeskou plynárenskou, a.s., dále se Správou KRNAP a zástupci obce Víchová nad Jizerou v technické studii – Generelu plynofikace, kterou musí obec Poniklá

zajistit v dostatečném časovém předstihu ještě před zahájením prací na projektové dokumentaci pro územní řízení, jelikož z jednání, která proběhla v roce 1995, byla sice vybrána výše uvedená varianta přívodního plynovodu, ale zároveň byla označena jako problematická.

Jako podklad pro zpracování Generelu plynofikace je vymezena hranice plynofikovatelného území. Trasy základní sítě STL plynovodu vyplývající z tohoto projednaného Generelu budou podkladem pro případnou změnu tohoto ÚP.

Předpokládaná potřeba zemního plynu stávajících objektů:

Potřeba zemního plynu pro vytápění objektů (bytová, občanská vybavenost a průmysl) je uvažována následovně:

| | | |
|----------------------------|--------------------------------|-----------------------------|
| - stávající zástavba | 1858,0 m ³ /h | 2 245 240 m ³ /r |
| - navrhovaná zástavba | 942,0 m ³ /h | 1 145 580 m ³ /r |
| Potřeba celkem | 2800,0 m ³ /h | 3 390 820 m ³ /r |

Ochranná a bezpečnostní pásma:

Při umísťování staveb ve stabilizovaných plochách a plochách změn je nutno respektovat ochranná a bezpečnostní pásma plynárenských zařízení.

Zásobování teplem

Jelikož do současné doby nebyla provedena plynofikace obce, jsou stávající objekty vytápěny následujícím způsobem:

- lokálně - většinou pomocí pevných či kapalných paliv, případně elektrickou energií (přímotopně nebo akumulčně). Lokální vytápění se z hlediska zásobování teplem považuje ústřední nebo etážová vytápění rodinného domu nebo jiného objektu do výkonu zařízení 50 kW.
- z domovních kotelen – zařízení o výkonu větším než 50 kW. Jedná se především o bytové, činžovní objekty nebo objekty občanské vybavenosti, které jsou provozovány na pevná či kapalná paliva, příp. elektrokotelny.
- z průmyslových zdrojů - v tomto případě se jedná většinou o menší zdroje tepla, rovněž na pevná nebo kapalná paliva.

Potřeba tepla stávajících objektů:

Potřeba tepla stávající zástavby:

| | |
|--------------------------------|----------------|
| ▪ bytová zástavba | 6,78 MW |
| ▪ občanské vybavení | 2,50 MW |
| ▪ výroba a výrobní služby | 1,70 MW |
| ▪ <u>zemědělství</u> | <u>0,50 MW</u> |
| Stávající potřeba tepla celkem | 11,48 MW |

Potřeba tepla navrhované zástavby:

| | |
|---------------------------------|---------|
| - bytová výstavba | 3, MW |
| - občanské vybavení | 0,72 MW |
| <hr/> | |
| Navrhovaná potřeba tepla celkem | 3,72 MW |
| Potřeba tepla celkem | 15,2 MW |

Po realizaci plynovodu se pro vytápění objektů předpokládá v převážné míře využití tohoto ekologického média.

Ohřev teplé užitkové vody:

U lokálně vytápěných objektů se ohřev teplé užitkové vody provádí rovněž lokálně v koupelnových kamnech na spalování pevných paliv nebo v elektrických boilerech na tzv. noční elektrický proud. U některých objektů se ohřev TUV provádí v kombinovaných zásobníkových ohřívacích připojených na zdroj tepla ústředního vytápění.

TelekomunikaceDálkové kabely

Dle podkladů získaných od ČESKÝ TELECOM a.s., Divize sítí, Dokumentace liniových staveb sítě Sever, Pracoviště Hradec Králové, prochází řešeným územím trasa dálkového spojového kabelu. Trasa je vedena západním okrajem řešeného území směrem na lokalitu Přívlaka s ukončením v objektu Obecního úřadu v obci Poniklá. V souladu s ČSN 736005 a ČSN 33 2000-5-54 je nutné dodržet při realizaci staveb prostorové uložení inženýrských sítí a dle zákona č. 127/2005 Sb., respektovat ochranné pásmo 1,5 m na obě strany od spojového vedení. Vzhledem k této skutečnosti je nutné zmíněnou kabelovou trasu chránit a před zahájením zemních prací si vyžádat stanovisko od provozovatele tohoto zařízení.

Telekomunikace

Rozvod místní telefonní sítě v prostoru řešeného území byl v letech 1998 – 2000 rekonstruován. V celém rozsahu je řešen zemním kabelovým vedením. Obec Poniklá je propojena s nadřazenou ústřednou v Trutnově. Obdobně jako u dálkových kabelových vedení je nutné dodržet podmínky stanovené nejen zákonem č. 127/2005, Sb. a souvisejících ČSN 736005 a ČSN 33 2000-5-54. Před zahájením zemních prací je povinností investora projednat zamyšlenou akci a vyžádat si písemné stanovisko provozovatele zařízení.

Mimo zakreslená kabelová vedení veřejného provozovatele se mohou nacházet v řešeném území dálkové spoje dalších provozovatelů např. Ministerstva vnitra a dalších. Vzhledem k této skutečnosti je nutno znát stanoviska těchto majitelů.

Telekomunikační služby mimo provozovatelů pevné sítě zajišťuje v současné době řada provozovatelů sítě GSM. Vzhledem k tomu, že si tato činnost vyžádá výstavbu anténních nosičů, které mohou narušovat ráz krajiny bylo by vhodné, aby provozovatelé sítě GSM zvolili taková technická řešení, která zajistí pokrytí daného území signálem bez narušení životního prostředí. Jedním z řešení je např. výstavba společného stožáru vyhovujícího technickým parametrům pro všechny operátory.

Radiokomunikace

České radiokomunikace, a.s. (ČRa a.s.) jsou telekomunikační společností s celostátní působností zaměřenou na bezdrátový přenos signálu a jeho šíření. ČRa a.s. poskytují telekomunikační služby spojené s přenosem hlasových, datových a jiných signálů.

Dále jsou zaměřeny na služby spojené s televizním a rozhlasovým vysíláním. Pro zlepšení příjmu televizního signálu byl v prostoru západně od obce Poniklá vybudován televizní převaděč (TVP) s ochranným kruhovým pásmem o poloměru 30 m. Výše uvedené radiokomunikační služby zabezpečuje v řešeném území Oblast ČRa a.s., Východní Čechy o.z. se sídlem v Litomyšli.

Řešeným územím prochází radioreléová trasa Špindlerův Mlýn - Doubek. Mimo páteřní radioreléový systém ČRa a.s. jsou v oblasti provozovány RR trasy přístupové sítě ČRa a.s., RR trasy pro síť GSM a dalších významných provozovatelů, které musí být respektovány.

Nakládání s odpady

Stávající systém sběru a odstraňování odpadu vyhovuje platným předpisům i potřebám obce a občanů Poniklé ve smyslu obecně závazné vyhlášky obce. Navrhuje se jej dále zlepšovat v souladu s rozvíjejícími se technologiemi (např. rozšiřovat síť sběrných míst a spektrum sběru tříděných odpadů).

OBČANSKÉ VYBAVENÍ

V současné době je dostupnost v oblasti základního školství, základní zdravotnické péče, obchodního prodeje, sociálních služeb, kultury, veřejné zprávy (v obci je Obecní úřad, včetně matriky), tělovýchovy a sportu zajištěn přímo v obci. Za středním a vyšším vzděláním je nutné dojíždět, podobně jako v ostatních oblastech této funkce za specializovanými službami (zejména Jilemnice, ale i Semily, Vysoké nad Jizerou, Rokytnice nad Jizerou, Jičín, Liberec, Hradec Králové).

Koncepce řešení ÚP vytváří na základě zhodnocení současného stavu a v souladu se schváleným Zadáním územní předpoklady pro další rozvoj občanského vybavení. Vymezené plochy zastavitelného území jsou navrženy především pro stravování, ubytování a služby v oblasti cestovního ruchu s doprovodným vybavením. V řešeném území jsou vymezeny i plochy bez bližší specifikace, aby byl dán prostor pro další potřeby obce v rámci rozšiřování nabídky struktury občanského vybavení.

VEŘEJNÁ PROSTRANSTVÍ

Všechny prostory přístupné každému bez omezení sloužící obecnému užívání vymezené § 34 zákona č. 128/200 Sb., o obcích (obecní zřízení) ve znění pozdějších předpisů jsou součástí jednotlivých ploch s rozdílným způsobem využití vymezených v zastavěném území města a jsou stabilizované.

Jejich rozšíření je navrhováno v rámci navrhovaných ploch zastavitelného území v rámci všech ploch s rozdílným způsobem využití.

OCHRANA PŘED POVODNĚMI

Stanovení záplavového území Jizery včetně aktivní zóny bylo vydáno Krajským úřadem Libereckého kraje, odborem životního prostředí a zemědělství 20. února 2004 v souladu s ustanovením § 107 písmena n a § 66 odst.1 zákona č.254/2001 Sb., o vodách a změně některých zákonů (vodní zákon). Tento dokument je součástí textové i grafické části zpracovávaného územního plánu.

Hydrologická data a poměry vodních toků

Řešené území k.ú. Poniklá se nachází v povodí významného vodního toku Jizera. v celkové délce 166,1 km jako vodní tok s vodárenským odběrem. Správcem vodního toku je Povodí Labe s.p. Hradec Králové, které pořídilo v roce 2002 dokument „Povodňový model Jizery (zpracoval DHI Hydroinform Praha) jako připravovaný návrh na stanovení záplavového území pro průtok Q_{100} a návrh aktivní zóny záplavového území.

Základními hydrologickými podklady pro výpočet záplavových území jsou průtoky N – letých vod dle ČHMÚ 2000, ze kterých vyjímáme:

Profil Jizera nad Jizerkou –

| | | | | | | |
|--------------------------------------|----|-----|-----|-----|-----|-----|
| Plocha v km ² 100 roků | 1 | 2 | 5 | 10 | 20 | 50 |
| 233 405 m ³ /s | 93 | 130 | 185 | 231 | 280 | 349 |

Hydrologické poměry dle publikace HMÚ díl III.

| | |
|--------------------------------------|---------------------------|
| Průměrné roční hodnoty – srážky..... | 1248 mm |
| odtok..... | 877 mm |
| odtokový součinitel..... | 0,70 |
| specifický odtok..... | 27,79 l/s.km ² |
| průtok..... | 6,62 m ³ /s |

Doposud zjištěný minimální průtok v profilu Jizera – Dolní Sytová : 0,900 m³/s z 16. 1. 1949

Z levostranných přítoků protéká obcí Ponikelský potok a jižně Hornodolský potok. V Nové Vsi se do Jizery vlévá Roudnický potok. Z pravostranných přítoků je větší pouze Přívlacký potok.

Hydrologická data

Jizera v k.ú. Poniklé

Č. hydrolog.pořadí 1 – 05 – 01 – 017, plocha dílčího povodí 14,430 km², celk. povodí 224,555 km²

Roudnický potok 1 – 05 – 01 – 018, plocha dílčího povodí 7,683 km²

Jizera protéká řešeným k.ú. od severu k jihu v říční kilometrácii 123 km – 128,5 km (číslování je proti proudu vodního toku).

Vodní plochy

Na Hornodolském potoce v prostoru Dolní Doly se nachází koupaliště, které má vlastní zdroj vody (studna) a též odkanalizování pomocí čerpací stanice do kanalizace Poniklé. V celém k.ú. se nenachází jiná vodní plocha.

Dle zákona č. 254/2001 Sb. ze dne 28. června 2001 o vodách a o změně některých zákonů (vodní zákon) je nutné dodržet dle § 49 Oprávnění při správě vodních toků, nezbytně nutný volný manipulační pás pro výkon správy vodního toku odst. 2b u významných vodních toků nejvýše v šířce do 8 m od břehové čáry a odst. 2c u drobných vodních toků nejvýše v šířce do 6 m od břehové čáry.

Dle vyhlášky Ministerstva zemědělství č. 267/2005 Sb., ze dne 17. června 2005, kterou se stanoví seznam významných vodních toků a způsob provádění činností souvisejících se správou vodních toků, ve znění vyhlášky č. 333/2003 Sb., je řeka Jizera vedena v seznamu pod pořadovým číslem 96 s číslem hydrologického pořadí 1 – 05 – 01 – 001 v délce 166,1 km od pramenní oblasti jako významný vodní tok.

Území nejvíce exploatované těžbou železných rud a území s ověřenými nerentabilními zásobami se nachází převážně mimo zástavbu obce, část hornických prací zasahuje i do jižní části obce. Přesná pozice všech šachet není známa.

Křemité písky byly těženy pouze v jedné lokalitě při východním okraji obce. Na ložisku byl proveden výpočet zásob pro povrchovou těžbu, přesto bylo ložisko prohlášeno za neperspektivní pro výhledovou těžbu a není vedeno v mapách ochrany ložisek.

KOMPLEXNÍ ZDŮVODNĚNÍ ŘEŠENÍ ZMĚNY Č. 1 A VYBRANÉ VARIANTY

Záměr P1/1

Na základě požadavku uplatněného vlastníkem areálu se pro plochu P1/1 doplňuje podmíněné využití území o ubytování a stravování. Tím bude umožněna nejen výrobní činnost (zdobnické předměty) a obchodní činnost (prodejna, cukrárna), ale i ubytovací služby (penzion).

Záměr Z1/5

Část plochy Z46 v přímé návaznosti na zastavěné území se navrhuje využít pro bydlení – rozšiřuje se plocha Z10 s cílem optimálního využití území přímo navazujícího na pozemní komunikaci a v dosahu technické infrastruktury.

Záměr Z1/1

Část plochy Z47 se vymezuje jako stabilizovaná plocha výroby a skladování, která umožní opětovné nové využití stávajícího objektu a navazujících ploch.

Záměr Z1/2

Způsob využití ploch Z14 a Z37 se v rámci již vymezené hranice zastavitelných ploch rozšiřuje i do ochranného pásma nadzemního elektrického vedení VN s tím, že v takto rozšířených částech těchto zastavitelných ploch je nezbytné respektovat podmínky ochranného pásma nadzemního elektrického vedení VN.

Trasování nadzemního elektrického vedení VN a umístění elektrických stanic pro transformaci VN/NN jsou v rozsahu výřezů Změny č. 1 ÚP aktualizovány dle ÚAP ORP Jilemnice 2010.

Záměry Z1/3 a Z1/4

Rozsah a lokalizace části stabilizovaných ploch pro bydlení a pro výrobu a skladování v jižních partiích řešeného území (zastavěné území Nová Ves) se aktualizuje v souladu se skutečným současným využitím.

Hranice zastavěného území byla aktualizována na základě skutečného stavu v území dle údajů katastru nemovitostí v sousedství zastavitelných ploch Z10, Z46 a Z47, a to ke dni 16. 12. 2010.

Limity využití území jsou řešením Změny č. 1 respektovány, veškeré hodnoty území obce byly zohledněny a akceptovány.

VYHODNOCENÍ PŘEDPOKLÁDANÝCH DŮSLEDKŮ TOHOTO ŘEŠENÍ, ZEJMÉNA VE VZTAHU K ROZBORU UDRŽITELNÉHO ROZVOJE ÚZEMÍ

Pro správní obvod úřadu územního plánování Jilemnice byl zpracován rozbor udržitelného rozvoje území v rámci Územně analytických podkladů pro správní obvod obce s rozšířenou působností Jilemnice (úplná aktualizace 2010). Na základě závěrů všech dosavadních projednání lze konstatovat, že ÚP včetně Změny č. 1 přijatým řešením přispěje k vytvoření územních předpokladů pro udržitelný rozvoj území, tedy rozvoj spočívající ve vyváženém vztahu podmínek pro příznivé životní prostředí, pro hospodářský rozvoj a soudržnost společenství obyvatel území obce Poniklá, který uspokojuje potřeby současné generace, aniž by ohrožoval podmínky života generací budoucích.

VYHODNOCENÍ SOULADU NAVRHOVANÉHO ŘEŠENÍ S CÍLI A ÚKOLY ÚZEMNÍHO PLÁNOVÁNÍ

Návrh ÚP Poniklá naplňuje v úrovni územního plánu cíle územního plánování stanovené § 18 a řeší úkoly obsažené v § 19 Stavebního zákona v rozsahu stanoveném schváleným Zadáním ÚPO, souborným stanoviskem a pokyny pořizovatele pro úpravu návrhu ÚP.

d) Informace o výsledcích vyhodnocení vlivů na udržitelný rozvoj území spolu s informací, zda a jak bylo respektováno stanovisko k vyhodnocení vlivů na životní prostředí, popřípadě zdůvodnění, proč toto stanovisko nebo jeho část nebylo respektováno

Vyhodnocení vlivů ÚP na udržitelný rozvoj nebylo zpracováno, protože etapa Koncept ÚPO (včetně dohodnutí Souborného stanoviska) byla ukončena před 1. 1. 2007. Koncept ÚPO byl na základě závěru zjišťovacích řízení ze dne 21. 4. 2005 vydaného Krajským úřadem Libereckého kraje, odborem rozvoje venkova, zemědělství a životního prostředí (značka KULK/2704/2005) posuzován z pohledu vlivů na životní prostředí podle § 10i zákona č. 100/2001 Sb., o posuzování vlivů na životní prostředí se zaměřením zejména na vliv nově vymezování ploch pro podnikatelské aktivity, občanskou vybavenost a další významnější záměry na složky životního prostředí a veřejné zdraví. Ze závěrů tohoto dokumentu vyplývá, že ÚP respektuje složky životního prostředí a nemá negativní vliv na veřejné zdraví.

Stanovisko k Posouzení Konceptu ÚPO Poniklá z hlediska vlivů na životní prostředí bylo respektováno a v přiměřené míře zpracováno do kapitoly f) Stanovení podmínek pro využití ploch s rozdílným způsobem využití textové části Návrhu ÚP jako Podmínky z hlediska vlivů na životní prostředí a veřejné zdraví.

Zpracování Vyhodnocení vlivů Změny č. 1 ÚP Poniklá na udržitelný rozvoj území nebylo požadováno, neboť příslušný dotčený orgán neuplatnil požadavek na vyhodnocení vlivů na životní prostředí a Správa KRNAP vyloučila významný vliv na evropsky významnou lokalitu a ptačí oblast Krkonoše.

e) Vyhodnocení předpokládaných důsledků navrhovaného řešení na zemědělský půdní fond a pozemky určené k plnění funkce lesa

V návrhu ploch pro rozvoj obce byl respektován Zákon č.114/92 Sb., o ochraně přírody a krajiny, Zákon č. 17/92 Sb., o životním prostředí Zákon č. 334/92 Sb., o ochraně ZPF, Zákon č. 98/1999 Sb., kterým se mění zákon č. 334/92 Sb., o ochraně ZPF, Vyhláška MŽP č. 13/94 Sb., kterou se upravují některé podrobnosti ochrany ZPF, Metodický pokyn odboru ochrany lesa a půdy ze dne 12.6.1996 č.j. OOLP/1067/96 a Zákon 289/95 Sb., o lesích a o změně a doplnění některých zákonů (lesní zákon) v jejich platném znění.

Plochy záborů jsou uvažovány včetně izolační zeleně a sadových úprav (zejména u rozvojových ploch zasahujících do volné krajiny - mimo současné zastavěné území). Do vyhodnocení nejsou zahrnuty plochy pro prvky ÚSES, protože zde se jedná o veřejně prospěšné opatření na plochách, které zůstávají v ZPF nebo PUPFL.

Vodní eroze

V řešeném území je množství svažitých ploch ohrožených vodní erozí. Území patří do oblasti mírné až střední hustoty stržové sítě (0,1 až 1 km/km²). Vodní erozí plošnou a výmolnou (rýhová a výmolová) je postiženo méně než 25 % plochy. V území jsou půdy BPEJ 8.40.89, 8.78.89, 9,40,89 a 9.40.99 zařazené do kategorie výrazně erozně ohroženého půdního fondu s nutným převodem do PUPFL (kultura lesních půd). Návrh těchto zalesnění je nutno citlivě vymezit s ohledem na možné negativní dopady na krajinný ráz.

Uspořádání intenzivně obhospodařovaných ploch především ZPF (jeho kultur) je nutno organizovat tak, aby se předcházelo splachům ornice ze svažitých ploch.

Větrná eroze

Ohrožení větrnou erozí není evidováno (zejména díky členitosti terénu a rozptýlené zeleni je malé).

Důsledky na zemědělský půdní fond

Pro rozvoj obce byly vybírány především volné plochy v ZÚ, jejichž zastavěním se nenaruší ráz obce, dále plochy mimo ZÚ jejichž zastavěním bude co nejméně negativně ovlivněn krajinný ráz, kvalita životního prostředí a ZPF. Protože přesunutí rozvojových ploch na méně kvalitní půdy by si vyžádalo v konečném vyčíslení daleko větší plochy záborů (nehledě na další narušení přírody a krajiny), je navrženo pro rozvoj obce použít i plochy s vyššími třídami ochrany ZPF (I. a II.).

Přehled dotčení jednotlivých tříd ochrany ZPF

celé katastrální území Poniklá

Plochy bydlení (B)

Z1, Z2, Z7, Z8, Z9, Z10, Z11, Z15, Z16, Z17, Z18, Z 21, Z22, Z23 a Z24 - plochy zasahují pouze do půd nižších tříd ochrany ZPF (TO IV. a V.)

Z19 a Z20 - část plochy zasahuje do půd II. třídy ochrany ZPF

Z12 - část plochy zasahuje do půd II.a I. třídy ochrany ZPF

Z3, Z4, Z5, Z6, Z13 a Z14 - část plochy zasahuje do půd I. třídy ochrany ZPF

Plochy rekreace – rodinná rekreace (RI)

Z32 - plocha zasahuje pouze do půd nižších tříd ochrany ZPF

Z31 - kód BPEJ nebyl zjištěn, v mapě BPEJ je les, v základní mapě louka, ve skutečnosti louka

Plochy občanského vybavení – veřejná infrastruktura a komerční zařízení (OM)

Z34a, Z36, Z38 a Z39 - plochy zasahují pouze do půd nižších tříd ochrany ZPF (TO IV. a V.)

Z37 - část plochy zasahuje do půd I. třídy ochrany ZPF

Plochy občanského vybavení – tělovýchova a sport (OS)

Z34b - plocha zasahuje do půd IV. a V. třídy ochrany ZPF

Z40 - plocha zasahuje do půd II. třídy ochrany ZPF

Z41 a Z42 - plochy zasahují do půd I. třídy ochrany ZPF

Plochy výroby (VL)

Z44 - plocha zasahuje pouze do půd nižších tříd ochrany ZPF

Z43 - část plochy zasahuje do půd I. třídy ochrany ZPF

Plochy dopravní infrastruktury

Z48, Z 62, Z63, Z4, Z65, Z66, Z67, Z70 a Z75 - plochy zasahují pouze do půd nižších tříd ochrany ZPF

Z69 a Z72b - plochy zasahují do půd III. třídy ochrany ZPF

Z52 a Z72a - plochy zasahují do půd II. třídy ochrany ZPF

Z68, Z71 a K7 - plochy zasahují do půd I. třídy ochrany ZPF

Plochy technické infrastruktury

Z58, Z59 a Z60 - plocha zasahuje pouze do půd nižších tříd ochrany ZPF

Z61 - plocha zasahuje do půd I. třídy ochrany ZPF

Plochy pro sítě technické infrastruktury, bez trvalého záboru ZPF, trvalý zábor bude jen pro uzávěrové a revizní šachty případně podpěry nadzemních vedení a zábor ZPF bude jen dočasný.

Plochy přírodní - zeleň mimo PUPFL

Z46 - plocha zasahuje pouze do půd nižší třídy ochrany ZPF

Z47 - plocha zasahuje do půd I. třídy ochrany ZPF

Plochy přestavby

Všechny plochy přestavby leží v zastavěném území, mění se jejich funkční využití.

Plochy pro změny využití nezastavitelného území (K)

Plochy ZPF navrhované k zalesnění.

K1, K2, K3, K5 a K6 - plochy zasahují pouze do půd nižších tříd ochrany ZPF

K4 - část plochy zasahuje do půd III. třídy ochrany ZPF

Plocha trvalého travního porostu vyhrazena pro parkování motorových vozidel.

K7 - část plochy zasahuje do půd I. třídy ochrany ZPF

Přehled dotčení jednotlivých tříd ochrany

celé katastrální území Přívlaka

Plochy bydlení (B)

Z25, Z26 Z27 a Z30 - plochy zasahují pouze do půd nižších tříd ochrany ZPF

Z28 a Z29 - plochy zasahují do půd II. třídy ochrany ZPF

Plochy občanského vybavení – veřejná infrastruktura a komerční zařízení (OM)

Z33 - plocha zasahuje pouze do ostatní neplodné půdy

Z35 - plocha zasahuje pouze do půd nižších tříd ochrany ZPF

Plochy výroby (VL)

Z45 - plocha zasahuje pouze do půd nižších tříd ochrany ZPF

Plochy asanace na výrobu lehkou

P4 - zabírá pouze stávající nevyužívanou výrobní plochu

Plochy dopravní infrastruktury

Z54 - plocha se dotýká jen ostatní neplodné půdy (silnice)

Z49 a Z50 - plochy se dotýkají jen pozemků českých drah

Z52, Z56, Z57 - plochy zasahují pouze do půd nižších tříd ochrany ZPF

Z53 - část plochy zasahuje do půd III. třídy ochrany ZPF

Z76 - část plochy zasahuje do půd II. třídy ochrany ZPF

Plochy technické infrastruktury

TIK 26 - plocha pro kanalizaci, která bude pod povrchem a zábor ZPF bude dočasný

Z61 - plocha zasahuje do půd I. třídy ochrany ZPF

Plochy přestavby

Všechny plochy přestavby leží v zastavěném území, mění se jejich funkční využití.

Vyhodnocení předpokládaných důsledků navrhovaného řešení Změny č. 1 na zemědělský půdní fond

Změnou č. 1 ÚP Poniklá byly přehodnoceny vybrané plochy z platného ÚP a z části bylo vymezeno jejich nové funkční využití. Zároveň byly tyto plochy dopřesněny.

Změna č. 1 ÚP Poniklá tak nenavrhuje nové plochy pro zábor ZPF, ale naopak dopřesňuje rozlohu ploch, pro něž byl souhlas s vynětím ze ZPF již vydán v rámci pořizování ÚP.

Plochy změn, jež jsou obsahem Změny č. 1, jsou v členění dle funkcí zakresleny v samostatném výkresu a podrobně vyhodnoceny v tabulkách. Výměry jsou udávány v hektarech.

Uvedené výměry záborů jsou maximální s předpokladem, že v rámci navazujících dokumentací mohou být zmenšeny.

Změna č.1 vymezuje následující plochy s rozdílným využitím v území:

Plochy bydlení (B)

K.ú. Poniklá: Plochy Z10 a Z14 byly funkčně zvětšeny (záměry Z1/5 a Z1/2), avšak po terénním šetření a upřesnění nad mapovými podklady je jejich celková plocha pro zábor mírně zmenšena.

Plochy občanského vybavení – veřejná infrastruktura a komerční zařízení (OM)

K.ú. Poniklá: Plocha Z37 byla funkčně zvětšena (záměr Z1/2), avšak po terénním šetření a upřesnění nad mapovými podklady je její celková plocha pro zábor mírně zmenšena.

Plochy přírodní – zeleň mimo PUPFL

K.ú. Poniklá: Plocha Z46 byla na základě terénního průzkumu mírně zmenšena (záměr Z1/5), a to o část této plochy zasahující "vklíněně" mezi plochy bydlení.

Plocha Z47 byla na základě terénního průzkumu a zpřesnění nad mapovými podklady zmenšena o rozsah stabilizované plochy výroby (záměr Z1/1).

Důsledky na pozemky určené k plnění funkcí lesa (PUPFL)

Lesní půda je k záboru pro rozvoj obce navrhována pouze pro dvě úpravy silnic III. třídy. Záměr úpravy cesty z lokality Jilem k severu na silnici III. třídy zlepší dopravní obslužnost osady Jilem. Další propojení silnic mostem přes Jizeru zlepší vazby oddělených částí obce.

Tabulkové vyhodnocení záborů ZPF a PUPFL v ÚP

Plochy záborů jsou zpracovány do tabulek. Odděleně je zpracováno katastrální území Poniklá (tabulky č. 1 a 2) a katastrální území Přívlaka (tabulky č. 3 a 4). Tabulky č. 1 a 3 uvádí souhrn všech záborů ZPF pro rozvoj obce v daném k.ú. v pořadí dle navrhovaného funkčního využití a označení ploch. Tabulky č. 2 a 4 uvádí zásahy do PUPFL v členění na zábor a omezení v hospodaření, a v dalším členění na zásahy dočasné a trvalé. Výměry jsou uváděny v hektarech na 4 desetinná čísla s tím, že (vzhledem k použitému měřítku) jsou výměry zaokrouhlovány na ary. Skutečný zábor (a částka odvodu) bude stanoven až při realizaci konkrétního záměru podle skutečně zabírané plochy.

Plocha navrhovaných záborů půdy pro silnice a veřejné cesty byla vypočítána rámcově bez ohledu na odchylky vyvolané konkrétním řešením náspů a zářezů (včetně ploch doprovodné zeleně). Pro veřejné cesty je počítáno s šířkou 15 m, pro silnice III. třídy

20 m, pro silnice II. třídy 25 m a pro silnice I. třídy 30 m.

Zábory ploch jsou zakresleny v samostatné grafické příloze a vyhodnoceny v následujících tabulkách.

Vysvětlivky k tabulce vyhodnocení záborů půdního fondu:

| | |
|--------------------------------|---|
| Označení | - označení plochy shodné s grafickou přílohou |
| Funkce | - upřesnění funkčního využití plochy |
| ZPF | - uvádí výměry ploch navrhovaných pro novou funkci (v hektarech). Ve sloupci Suma je celková výměra, která je ve sloupcích ZÚ a Mimo členěna na plochy v zastavěném území obce a mimo něj. V dalších sloupcích jsou uváděny výměry podle kvality půdy (Kód BPEJ uvádí kód bonitované půdně ekologické jednotky, TO uvádí třídu ochrany ZPF, která je k danému kódu BPEJ přiřazena – blíže v kapitole Přírodní podmínky, půdní podmínky) a druhu pozemku (kultury), obdobně členěné na plochy v ZÚ a Mimo něj. |
| Výměra nezeměd. pozemků | - uvádí výměru dotčených ploch nezemědělské půdy s tím, že upřesnění je uvedeno v poznámce. |
| Poznámka | - zde jsou uvedeny další upřesňující údaje |
| L | - plocha zasahuje do PUPFL nebo pásma 50 m od okraje lesa |
| MC | - plocha se dotýká biocentra místního významu |
| N | - plocha podstatně zasahuje i ostatní neplodnou půdu |
| NK | - plocha se dotýká biokoridoru nadregionálního významu |
| OP | - plocha zasahuje do ochranného pásma KRNP, evropsky významné lokality Krkonoše a Biosférické rezervace Krkonoše. |
| RC | - plocha se dotýká biocentra regionálního významu |
| Z | - plocha zasahuje do stanoveného záplavového území |
| 1 | - při podrobném řešení v následné dokumentaci může dojít k okrajovému zásahu do PUPFL a MC |

V tabulce č. 2 a 4 jsou ještě další údaje

| | | |
|-----------|---|-----|
| K. | - Kategorie lesa | |
| H | - hospodářský | |
| f. | - faktor uvádí číslo, jímž se vypočtená hodnota záborů násobí z titulu zařazení lesa do kategorie | |
| H | - les hospodářský | 1,4 |

Tabulka č. 1 Plochy ZPF zabírané pro rozvoj obce (k.ú Poniklá - v hektarech)

| Označení | Funkce | ZPF | | | | | | Druh pozemku | Suma | ZU | Mimo | Výměra nezeměd. pozemků | Poznámka |
|---------------------------|--------|--------|--------|--------|----------|----|----------------------|--------------|------|--------|------|-------------------------|----------|
| | | Suma | ZU | Mimo | Kód BPEJ | TO | | | | | | | |
| Plochy bydlení (B) | | | | | | | | | | | | | |
| Z1 | B | 0,2900 | 0,0000 | 0,2000 | 8.34.41 | IV | Trvalý travní porost | 0,2000 | | 0,2000 | | OP | |
| | | | 0,0000 | 0,0900 | 8.40.67 | V | Trvalý travní porost | 0,0900 | | 0,0900 | | | |
| Z2 | B | 0,0800 | 0,0000 | 0,0800 | 8.40.67 | V | Trvalý travní porost | 0,0800 | | 0,0800 | | OP | |
| Z3 | B | 0,4900 | 0,0000 | 0,1400 | 8.34.21 | I | Trvalý travní porost | 0,1400 | | 0,1400 | | OP | |
| | | | 0,0000 | 0,3500 | 8.34.41 | IV | Trvalý travní porost | 0,3500 | | 0,3500 | | | |
| Z4 | B | 0,9400 | 0,0000 | 0,8800 | 8.34.21 | I | Trvalý travní porost | 0,7100 | | 0,7100 | | OP | |
| | | | | | 8.34.21 | I | Zahrada | 0,1700 | | 0,1700 | | | |
| | | | 0,0000 | 0,0600 | 5.50.11 | IV | Trvalý travní porost | 0,0600 | | 0,0600 | | | |
| Z5 | B | 0,6300 | 0,0000 | 0,5600 | 8.34.21 | I | Trvalý travní porost | 0,5600 | | 0,5600 | | OP | |
| | | | 0,0000 | 0,0700 | 5.50.11 | IV | Trvalý travní porost | 0,0700 | | 0,0700 | | | |
| Z6 | B | 0,2600 | 0,0000 | 0,0700 | 8.34.21 | I | Trvalý travní porost | 0,0700 | | 0,0700 | | OP | |
| | | | 0,0000 | 0,0600 | 8.50.11 | IV | Trvalý travní porost | 0,0600 | | 0,0600 | | | |
| | | | 0,0000 | 0,1300 | 8.50.41 | V | Trvalý travní porost | 0,0700 | | 0,0700 | | | |
| | | | | | 8.68.41 | V | Trvalý travní porost | 0,0600 | | 0,0600 | | | |
| Z7 | B | 1,1200 | 0,0000 | 1,1200 | 8.34.44 | V | Trvalý travní porost | 0,7200 | | 0,7200 | | OP | |
| | | | | | 8.50.41 | V | Trvalý travní porost | 0,3400 | | 0,3400 | | | |
| | | | | | 8.68.41 | V | Trvalý travní porost | 0,0600 | | 0,0600 | | | |
| Z8 | B | 0,1200 | 0,0000 | 0,1200 | 8.34.44 | V | Trvalý travní porost | 0,1200 | | 0,1200 | | OP | |
| Z9 | B | 0,3800 | 0,0000 | 0,3800 | 8.40.68 | V | Trvalý travní porost | 0,3800 | | 0,3800 | | OP | |
| Z10 | B | 0,8800 | 0,0000 | 0,6700 | 8.34.41 | IV | Orná půda | 0,6700 | | 0,6700 | | OP | |
| | | | 0,0000 | 0,2100 | 8.40.67 | V | Trvalý travní porost | 0,2100 | | 0,2100 | | | |
| Z11 | B | 0,2600 | 0,0000 | 0,2600 | 8.34.41 | IV | Orná půda | 0,2600 | | 0,2600 | | OP | |

Tabulka č. 1 Plochy ZPF zabírané pro rozvoj obce (k.ú Poniklá - v hektarech) - pokračování

| Označení | Funkce | ZPF | | | | | | Suma | ZU | Mimo | Výměra nezeměd. pozemků | Poznámka |
|---|--------|--------|--------|--------|----------|----|----------------------|--------|----|--------|-------------------------|----------|
| | | Suma | ZU | Mimo | Kód BPEJ | TO | Druh pozemku | | | | | |
| Plochy bydlení (B) - pokračování | | | | | | | | | | | | |
| Z12 | B | 3,4700 | 0,0000 | 0,8100 | 8.34.21 | I | Orná půda | 0,5100 | | 0,5100 | 0,1000 | N, OP |
| | | | | | 8.34.21 | I | Trvalý travní porost | 0,2600 | | 0,2600 | | |
| | | | | | 8.34.21 | I | Zahrada | 0,0400 | | 0,0400 | | |
| | | | 0,0000 | 0,6200 | 8.34.31 | II | Orná půda | 0,1300 | | 0,1300 | | |
| | | | | | 8.34.31 | II | Trvalý travní porost | 0,4300 | | 0,4300 | | |
| | | | | | 8.34.31 | II | Zahrada | 0,0600 | | 0,0600 | | |
| | | | 0,0000 | 0,1600 | 8.34.41 | IV | Orná půda | 0,1400 | | 0,1400 | | |
| | | | | | 8.34.41 | IV | Trvalý travní porost | 0,0200 | | 0,0200 | | |
| | | | 0,0000 | 1,8800 | 8.34.44 | V | Orná půda | 1,2500 | | 1,2500 | | |
| | | | | | 8.34.44 | V | Trvalý travní porost | 0,2200 | | 0,2200 | | |
| | | | | | 8.34.44 | V | Zahrada | 0,1100 | | 0,1100 | | |
| | | | | | 8.40.68 | V | Orná půda | 0,3000 | | 0,3000 | | |
| Z13 | B | 0,7100 | 0,0000 | 0,3200 | 8.34.21 | I | Orná půda | 0,2100 | | 0,2100 | | OP |
| | | | | | 8.34.21 | I | Zahrada | 0,1100 | | 0,1100 | | |
| | | | 0,0000 | 0,3900 | 8.34.44 | V | Orná půda | 0,3900 | | 0,3900 | | |
| Z14 | B | 0,6500 | 0,0000 | 0,4800 | 8.34.21 | I | Orná půda | 0,4800 | | 0,4800 | | OP |
| | | | 0,0000 | 0,1700 | 8.34.44 | V | Orná půda | 0,1700 | | 0,1700 | | |
| Z15 | B | 0,3800 | 0,0000 | 0,3800 | 8.34.44 | V | Trvalý travní porost | 0,3800 | | 0,3800 | | OP |
| Z16 | B | 0,1500 | 0,0000 | 0,1500 | 8.34.44 | V | Trvalý travní porost | 0,1500 | | 0,1500 | | OP |
| Z17 | B | 0,1800 | 0,0000 | 0,1800 | 8.34.44 | V | Trvalý travní porost | 0,0600 | | 0,0600 | | OP |
| | | | | | 8.34.44 | V | Zahrada | 0,1200 | | 0,1200 | | |
| Z18 | B | 0,4000 | 0,0000 | 0,4000 | 8.34.44 | V | Trvalý travní porost | 0,2400 | | 0,2400 | | OP |
| | | | | | 8.34.44 | V | Zahrada | 0,1600 | | 0,1600 | | |
| Z19 | B | 0,1900 | 0,0000 | 0,1700 | 8.40.68 | V | Trvalý travní porost | 0,1700 | | 0,1700 | 0,0100 | N, OP |
| | | | 0,0000 | 0,0200 | 8.58.00 | II | Orná půda | 0,0200 | | 0,0200 | | |
| Z20 | B | 0,2500 | 0,0000 | 0,0800 | 8.40.68 | V | Trvalý travní porost | 0,0800 | | 0,0800 | | OP |
| | | | 0,0000 | 0,1700 | 8.58.00 | II | Trvalý travní porost | 0,1700 | | 0,1700 | | |
| Z21 | B | 0,0500 | 0,0000 | 0,0500 | 8.40.68 | V | Trvalý travní porost | 0,0500 | | 0,0500 | | OP |
| Z22 | B | 0,1200 | 0,0000 | 0,1200 | 8.34.41 | IV | Trvalý travní porost | 0,1200 | | 0,1200 | | OP |

Tabulka č. 1 Plochy ZPF zabírané pro rozvoj obce (k.ú Poniklá - v hektarech) - pokračování

| Označení | Funkce | ZPF | | | | | Druh pozemku | Suma | ZU | Mimo | Výměra nezeměd. pozemků | Poznámka |
|---|--------|------------------------------|--------|---------|-----------|----|----------------------|---------|--------|---------|-------------------------|----------|
| | | Suma | ZU | Mimo | Kód BPEJ | TO | | | | | | |
| Plochy bydlení (B) - pokračování | | | | | | | | | | | | |
| Z23 | B | 0,4900 | 0,0000 | 0,3900 | 8.34.41 | IV | Orná půda | 0,1800 | | 0,1800 | | OP |
| | | | | | 8.34.41 | IV | Trvalý travní porost | 0,2100 | | 0,2100 | | |
| | | | 0,0000 | 0,1000 | 8.34.44 | V | Trvalý travní porost | 0,0100 | | 0,0100 | | |
| | | | | | 8.37.15 | V | Trvalý travní porost | 0,0100 | | 0,0100 | | |
| | | | | | 8.68.41 | V | Trvalý travní porost | 0,0800 | | 0,0800 | | |
| Z24 | B | 1,0400 | 0,0000 | 0,3900 | 8.34.41 | IV | Orná půda | 0,3900 | | 0,3900 | | OP |
| | | | 0,0000 | 0,6500 | 8.37.15 | V | Orná půda | 0,3700 | | 0,3700 | | |
| | | | | | 8.37.15 | V | Trvalý travní porost | 0,0900 | | 0,0900 | | |
| | | | | | 8.40.89 | V | Orná půda | 0,1900 | | 0,1900 | | |
| B celkem | | 13,5300 | 0,0000 | 13,5300 | | | | 13,5300 | 0,0000 | 13,5300 | 0,1100 | |
| Plochy rekreace - rodinná rekreace (RI) | | | | | | | | | | | | |
| Z31 | RI | 0,2100 | 0,0000 | 0,2100 | Nezjištěn | | Trvalý travní porost | 0,2100 | | 0,2100 | | OP |
| Z32 | RI | 0,1500 | 0,0000 | 0,1500 | 8.34.44 | V | Trvalý travní porost | 0,1500 | | 0,1500 | | OP |
| P1 | RI | Změna funkce z ploch bydlení | | | | | | | | | | OP |
| P2 | RI | Změna funkce z ploch bydlení | | | | | | | | | | OP |
| RI celkem | | 0,3600 | 0,0000 | 0,3600 | | | | 0,3600 | 0,0000 | 0,3600 | 0,0000 | |
| Plochy občanského vybavení - veřejná infrastruktura a komerční zařízení (OM) | | | | | | | | | | | | |
| Z34 A | OM | 2,1400 | 0,0000 | 0,4800 | 9.40.68 | V | Trvalý travní porost | 0,4800 | | 0,4800 | 0,0200 | N, OP |
| | | | 0,0000 | 0,1400 | 8.78.89 | V | Trvalý travní porost | 0,1400 | | 0,1400 | | |
| | | | 0,0000 | 1,5000 | 9.40.68 | V | Trvalý travní porost | 1,5000 | | 1,5000 | | |
| | | | 0,0000 | 0,0200 | 9.40.89 | V | Trvalý travní porost | 0,0200 | | 0,0200 | | |
| Z36 | OM | 0,2100 | 0,0000 | 0,0700 | 8.34.41 | IV | Trvalý travní porost | 0,0700 | | 0,0700 | | OP |
| | | | 0,0000 | 0,1400 | 8.34.44 | V | Trvalý travní porost | 0,1400 | | 0,1400 | | |
| Z37 | OM | 0,3000 | 0,0000 | 0,1200 | 8.34.21 | I | Orná půda | 0,1200 | | 0,1200 | | OP |
| | | | 0,0000 | 0,1800 | 8.34.44 | V | Trvalý travní porost | 0,1800 | | 0,1800 | | |
| Z38 | OM | 0,3000 | 0,0000 | 0,3000 | 8.40.68 | V | Trvalý travní porost | 0,3000 | | 0,3000 | | OP |
| Z39 | OM | 0,2800 | 0,0000 | 0,2800 | 8.40.89 | V | Trvalý travní porost | 0,2800 | | 0,2800 | 0,0500 | N, OP |
| OM celkem | | 3,2300 | 0,0000 | 3,2300 | | | | 3,2300 | 0,0000 | 3,2300 | 0,0700 | |

Tabulka č. 1 Plochy ZPF zabírané pro rozvoj obce (k.ú Poniklá - v hektarech) - pokračování

| Označení | Funkce | ZPF | | | | | | Druh pozemku | Suma | ZÚ | Mimo | Výměra nezeměd. pozemků | Poznámka |
|---|--------|-------------------------------------|--------|--------|----------|----|----------------------|--------------|--------|--------|--------|-------------------------|----------|
| | | Suma | ZÚ | Mimo | Kód BPEJ | TO | | | | | | | |
| Plochy občanského vybavení - tělovýchova a sport (OS) | | | | | | | | | | | | | |
| Z34 B | OS | 1,5100 | 0,0000 | 1,1200 | 8.34.41 | IV | Trvalý travní porost | 1,1200 | | 1,1200 | | | |
| | | | 0,0000 | 0,3400 | 8.78.89 | V | Trvalý travní porost | 0,3400 | | 0,3400 | | | |
| | | | 0,0000 | 0,0500 | 9.40.68 | V | Trvalý travní porost | 0,0500 | | 0,0500 | | | |
| Z40 | OS | 0,3400 | 0,0000 | 0,3400 | 8.58.00 | II | Orná půda | 0,3400 | | 0,3400 | | OP | |
| Z41 | OS | 0,3600 | 0,0000 | 0,3600 | 8.34.21 | I | Trvalý travní porost | 0,3600 | | 0,3600 | | OP | |
| Z42 | OS | 0,1000 | 0,0000 | 0,1000 | 8.34.21 | I | Trvalý travní porost | 0,1000 | | 0,1000 | | OP | |
| P3 | OS | Přestavba ploch výroby na OS | | | | | | | | | 0,2600 | | OP |
| OS celkem | | 0,8000 | 0,0000 | 0,8000 | | | | 0,8000 | 0,0000 | 0,8000 | 0,2600 | | |
| Plochy výroby (VL) | | | | | | | | | | | | | |
| Z43 | VL | 0,7300 | 0,0000 | 0,5300 | 8.34.21 | I | Sad | 0,5300 | | 0,5300 | | OP | |
| | | | 0,0000 | 0,2000 | 8.50.41 | V | Sad | 0,2000 | | 0,2000 | | | |
| Z44 | VL | 0,0800 | 0,0000 | 0,0800 | 8.40.67 | V | Trvalý travní porost | 0,0800 | | 0,0800 | | OP | |
| VL celkem | | 0,8100 | 0,0000 | 0,8100 | | | | 0,8100 | 0,0000 | 0,8100 | 0,0000 | | |
| Plochy dopravní infrastruktury (DS I, DS II, DS III, DSM, DSP, DL) | | | | | | | | | | | | | |
| Z48 | DS I | 0,3200 | 0,2600 | 0,0600 | 8.40.89 | V | Trvalý travní porost | 0,3200 | 0,2600 | 0,0600 | 0,0700 | N | |
| P22 | DS I | Změna funkce z ploch bydlení | | | | | | | | | 0,2000 | | OZ |
| P23 | DS I | Změna funkce z ploch bydlení | | | | | | | | | 0,0900 | | OZ |
| Z51 | DS III | Dotýká se jen vodního toku | | | | | | | | | 0,0900 | | V, OP |
| P20 | DS III | Změna funkce z ploch bydlení | | | | | | | | | 0,1200 | | OP |
| Z52 | DS III | 0,0300 | 0,0000 | 0,0300 | 8.58.00 | II | Trvalý travní porost | 0,0300 | | 0,0300 | | OP | |
| Z55 | DSP | Dotýká se jen ostatní neplodné půdy | | | | | | | | | 0,1000 | | N, OP |
| Z62 | DSM | 0,1800 | 0,0000 | 0,1800 | 8.34.44 | V | Trvalý travní porost | 0,1800 | | 0,1800 | | OP | |
| Z63 | DSM | 0,2800 | 0,0000 | 0,2800 | 8.34.44 | V | Trvalý travní porost | 0,2800 | | 0,2800 | | OP | |
| Z64 | DSM | 0,0600 | 0,0000 | 0,0600 | 8.34.44 | V | Trvalý travní porost | 0,0600 | | 0,0600 | | OP | |
| Z65 | DSM | 0,2900 | 0,0000 | 0,2900 | 8.34.44 | V | Trvalý travní porost | 0,1500 | | 0,1500 | | OP | |
| | | | | | | | Trvalý travní porost | 0,0400 | | 0,0400 | | | |
| | | | | | | | Trvalý travní porost | 0,1000 | | 0,1000 | | | |
| Z66 | DSM | 0,0800 | 0,0000 | 0,0800 | 8.50.41 | V | Trvalý travní porost | 0,0400 | | 0,0400 | | OP | |
| | | | | | | | Trvalý travní porost | 0,0400 | | 0,0400 | | | |
| Z67 | DSM | 0,1100 | 0,0000 | 0,1100 | 8.50.11 | IV | Trvalý travní porost | 0,1100 | | 0,1100 | | OP | |
| | | | | | | | Trvalý travní porost | 0,0500 | | 0,0500 | | | |
| Z68 | DSM | 0,1200 | 0,0000 | 0,1200 | 8.34.21 | I | Zahrada | 0,1200 | | 0,1200 | | OP | |

Tabulka č. 1 Plochy ZPF zabírané pro rozvoj obce (k.ú Poniklá - v hektarech) - pokračování

| Označení | Funkce | ZPF | | | | | | | | | Výměra nezeměd. pozemků | Poznámka |
|---|--------|------------------------------|--------|--------|----------|-----|----------------------|--------|--------|--------|-------------------------|----------|
| | | Suma | ZU | Mimo | Kód BPEJ | TO | Druh pozemku | Suma | ZU | Mimo | | |
| Plochy dopravní infrastruktury (DS I, DS II, DS III, DSM, DSP, DL) - pokračování | | | | | | | | | | | | |
| Z69 | DSM | 0,2100 | 0,0000 | 0,2100 | 8.50.01 | III | Trvalý travní porost | 0,2100 | | 0,2100 | | OP |
| Z70 | DSM | 0,4200 | 0,0000 | 0,1700 | 8.34.41 | IV | Trvalý travní porost | 0,1700 | | 0,1700 | | OP |
| | | | 0,0000 | 0,2500 | 8.78.89 | V | Trvalý travní porost | 0,1400 | | 0,1400 | | |
| | | | | | 9.40.68 | V | Trvalý travní porost | 0,1100 | | 0,1100 | | |
| Z71 | DSM | 0,0600 | 0,0000 | 0,0600 | 8.34.21 | I | Trvalý travní porost | 0,0600 | | 0,0600 | | OP |
| P5 | DS III | Změna funkce z ploch bydlení | | | | | | | | | 0,1900 | OP |
| P6 | DS III | Změna funkce z ploch bydlení | | | | | | | | | 0,0800 | OP |
| P7 | DS III | Změna funkce z ploch bydlení | | | | | | | | | 0,0700 | OP |
| P8 | DSM | Změna funkce z ploch bydlení | | | | | | | | | 0,1800 | OP |
| P9 | DSM | Změna funkce z ploch bydlení | | | | | | | | | 0,0600 | OP |
| P10 | DSM | Změna funkce z ploch bydlení | | | | | | | | | 0,0700 | OP |
| P11 | DSM | Změna funkce z ploch bydlení | | | | | | | | | 0,0600 | OP |
| P12 | DSM | Změna funkce z ploch bydlení | | | | | | | | | 0,2000 | OP |
| P13 | DSM | Změna funkce z ploch bydlení | | | | | | | | | 0,1100 | OP |
| P14 | DSM | Změna funkce z ploch bydlení | | | | | | | | | 0,0700 | OP |
| P15 | DSM | Změna funkce z ploch bydlení | | | | | | | | | 0,0900 | OP |
| P16 | DSM | Změna funkce z ploch bydlení | | | | | | | | | 0,0300 | OP |
| P17 | DSM | Změna funkce z ploch bydlení | | | | | | | | | 0,0200 | OP |
| P18 | DSP | Změna funkce z ploch výroby | | | | | | | | | 0,0600 | N, OP |
| P19 | DSP | Změna funkce z ploch výroby | | | | | | | | | 0,0600 | N, OP |
| K7 | DSP | 1,0600 | 0,0000 | 0,8500 | 8.34.21 | I | Orná půda | 0,6500 | | 0,6500 | | OP |
| | | | | | 8.34.21 | I | Trvalý travní porost | 0,2000 | | 0,2000 | | |
| | | | 0,0000 | 0,2100 | 8.34.41 | IV | Trvalý travní porost | 0,2100 | | 0,2100 | | |
| Z72a | DL | 0,0400 | 0,0000 | 0,0400 | 8.58.00 | II | Trvalý travní porost | 0,0400 | | 0,0400 | | OP |
| Z72b | DL | 0,0200 | 0,0000 | 0,0200 | 8.34.24 | III | Orná půda | 0,0200 | | 0,0200 | | OP |
| Z75 | DSP | 0,0400 | 0,0000 | 0,0400 | 8.40.68 | V | Orná půda | 0,0400 | | 0,0400 | | OP |
| D celkem | | 3,3700 | 0,2600 | 3,1100 | | | | 3,3700 | 0,2600 | 3,1100 | 2,0200 | |

Tabulka č. 1 Plochy ZPF zabírané pro rozvoj obce (k.ú Poniklá - v hektarech) - pokračování

| Označení | Funkce | ZPF | | | | | Druh pozemku | Suma | ZU | Mimo | Výměra nezeměd. pozemků | Poznámka |
|--|--------|---|--------|--------|----------|----|----------------------|--------|----|--------|-------------------------|----------|
| | | Suma | ZU | Mimo | Kód BPEJ | TO | | | | | | |
| Plochy technické infrastruktury (TIV, TIS, TIK, TIE, TIP) | | | | | | | | | | | | |
| Z58 | TIV 3 | 0,0900 | 0,0000 | 0,0900 | 8.50.41 | V | Trvalý travní porost | 0,0900 | | 0,0900 | | OP |
| Z59 | TIV 2 | 0,0900 | 0,0000 | 0,0900 | 8.34.44 | V | Trvalý travní porost | 0,0900 | | 0,0900 | | OP |
| Z60 | TIV 1 | 0,0700 | 0,0000 | 0,0700 | 9.36.44 | IV | Orná půda | 0,0700 | | 0,0700 | 0,0200 | N, OP |
| Z61 | TIS | 0,1600 | 0,0000 | 0,1600 | 8.34.21 | I | Orná půda | 0,1600 | | 0,1600 | | OP |
| | TIV 4 | Jen dočasný zábor ZPF - bez vyhodnocení | | | | | | | | | | OP |
| | TIV 5 | Jen dočasný zábor ZPF - bez vyhodnocení | | | | | | | | | | OP |
| | TIV 6 | Jen dočasný zábor ZPF - bez vyhodnocení | | | | | | | | | | OP |
| | TIV 7 | Jen dočasný zábor ZPF - bez vyhodnocení | | | | | | | | | | OP |
| | TIV 8 | Jen dočasný zábor ZPF - bez vyhodnocení | | | | | | | | | | OP |
| | TIV 9 | Jen dočasný zábor ZPF - bez vyhodnocení | | | | | | | | | | OP |
| | TIV 10 | Jen dočasný zábor ZPF - bez vyhodnocení | | | | | | | | | | OP |
| | TIV 11 | Jen dočasný zábor ZPF - bez vyhodnocení | | | | | | | | | | OP |
| | TIV 12 | Jen dočasný zábor ZPF - bez vyhodnocení | | | | | | | | | | OP |
| | TIV 13 | Jen dočasný zábor ZPF - bez vyhodnocení | | | | | | | | | | OP |
| | TIV 14 | Jen dočasný zábor ZPF - bez vyhodnocení | | | | | | | | | | OP |
| | TIV 15 | Jen dočasný zábor ZPF - bez vyhodnocení | | | | | | | | | | OP |
| | TIV 16 | Jen dočasný zábor ZPF - bez vyhodnocení | | | | | | | | | | OP |
| | TIV 17 | Jen dočasný zábor ZPF - bez vyhodnocení | | | | | | | | | | OP |
| | TIV 18 | Jen dočasný zábor ZPF - bez vyhodnocení | | | | | | | | | | OP |
| | TIV 19 | Jen dočasný zábor ZPF - bez vyhodnocení | | | | | | | | | | OP |
| | TIV 20 | Jen dočasný zábor ZPF - bez vyhodnocení | | | | | | | | | | OP |
| | TIV 21 | Jen dočasný zábor ZPF - bez vyhodnocení | | | | | | | | | | OP |
| | TIV 22 | Jen dočasný zábor ZPF - bez vyhodnocení | | | | | | | | | | OP |
| | TIV 23 | Jen dočasný zábor ZPF - bez vyhodnocení | | | | | | | | | | OP |
| | TIV 24 | Jen dočasný zábor ZPF - bez vyhodnocení | | | | | | | | | | OP |
| | TIV 25 | Jen dočasný zábor ZPF - bez vyhodnocení | | | | | | | | | | OP |
| | TIV 26 | Jen dočasný zábor ZPF - bez vyhodnocení | | | | | | | | | | OP |
| | TIV 27 | Jen dočasný zábor ZPF - bez vyhodnocení | | | | | | | | | | OP |
| | TIV 28 | Jen dočasný zábor ZPF - bez vyhodnocení | | | | | | | | | | OP |
| | TIV 29 | Jen dočasný zábor ZPF - bez vyhodnocení | | | | | | | | | | OP |

Tabulka č. 1 Plochy ZPF zabírané pro rozvoj obce (k.ú Poniklá - v hektarech) - pokračování

| Ozna- čení | Funkce | ZPF | | | | | | | | | Výměra nezeměd. pozemků | Poznámka |
|--|--------|---|----|------|-------------|----|-----------------|------|----|------|-------------------------------|----------|
| | | Suma | ZÚ | Mimo | Kód BPEJ | TO | Druh pozemku | Suma | ZÚ | Mimo | | |
| Plochy technické infrastruktury (TIV, TIS, TIK, TIE, TIP) - pokračování | | | | | | | | | | | | |
| | TIK 1 | Jen dočasný zábor ZPF - bez vyhodnocení | | | | | | | | | | OP |
| | TIK 2 | Jen dočasný zábor ZPF - bez vyhodnocení | | | | | | | | | | OP |
| | TIK 3 | Jen dočasný zábor ZPF - bez vyhodnocení | | | | | | | | | | OP |
| | TIK 4 | Jen dočasný zábor ZPF - bez vyhodnocení | | | | | | | | | | OP |
| | TIK 5 | Jen dočasný zábor ZPF - bez vyhodnocení | | | | | | | | | | OP |
| | TIK 6 | Jen dočasný zábor ZPF - bez vyhodnocení | | | | | | | | | | OP |
| | TIK 7 | Jen dočasný zábor ZPF - bez vyhodnocení | | | | | | | | | | OP |
| | TIK 8 | Jen dočasný zábor ZPF - bez vyhodnocení | | | | | | | | | | OP |
| | TIK 9 | Jen dočasný zábor ZPF - bez vyhodnocení | | | | | | | | | | OP |
| | TIK 10 | Jen dočasný zábor ZPF - bez vyhodnocení | | | | | | | | | | OP |
| | TIK 11 | Jen dočasný zábor ZPF - bez vyhodnocení | | | | | | | | | | OP |
| | TIK 12 | Jen dočasný zábor ZPF - bez vyhodnocení | | | | | | | | | | OP |
| | TIK 13 | Jen dočasný zábor ZPF - bez vyhodnocení | | | | | | | | | | OP |
| | TIK 14 | Jen dočasný zábor ZPF - bez vyhodnocení | | | | | | | | | | OP |
| | TIK 15 | Jen dočasný zábor ZPF - bez vyhodnocení | | | | | | | | | | OP |
| | TIK 16 | Jen dočasný zábor ZPF - bez vyhodnocení | | | | | | | | | | OP |
| | TIK 17 | Jen dočasný zábor ZPF - bez vyhodnocení | | | | | | | | | | OP |
| | TIK 18 | Jen dočasný zábor ZPF - bez vyhodnocení | | | | | | | | | | OP |
| | TIK 19 | Jen dočasný zábor ZPF - bez vyhodnocení | | | | | | | | | | OP |
| | TIK 20 | Jen dočasný zábor ZPF - bez vyhodnocení | | | | | | | | | | OP |
| | TIK 21 | Jen dočasný zábor ZPF - bez vyhodnocení | | | | | | | | | | OP |
| | TIK 22 | Jen dočasný zábor ZPF - bez vyhodnocení | | | | | | | | | | OP |
| | TIK 23 | Jen dočasný zábor ZPF - bez vyhodnocení | | | | | | | | | | OP |
| | TIK 24 | Jen dočasný zábor ZPF - bez vyhodnocení | | | | | | | | | | OP |
| | TIK 25 | Jen dočasný zábor ZPF - bez vyhodnocení | | | | | | | | | | OP |
| | TIK 27 | Jen dočasný zábor ZPF - bez vyhodnocení | | | | | | | | | | OP |
| | TIE 1 | Zábor jen pro stožárovou stanici - bez vyhodnocení | | | | | | | | | | OP |
| | TIE 2 | Zábor jen pro stožárovou stanici - bez vyhodnocení | | | | | | | | | | OP |
| | TIE 3 | Zábor jen pro stožárovou stanici - bez vyhodnocení | | | | | | | | | | OP |
| | TIE 4 | Zábor jen pro podpěry nadzemního vedení - bez vyhodnocení | | | | | | | | | | OP |

Tabulka č. 1 Plochy ZPF zabírané pro rozvoj obce (k.ú Poniklá - v hektarech) - pokračování

| Označení | Funkce | ZPF | | | | | | | | | Výměra nezeměd. pozemků | Poznámka | |
|--|--------|---|---------------|----------------|----------|----|----------------------|----------------|---------------|----------------|-------------------------|----------|----|
| | | Suma | ZU | Mimo | Kód BPEJ | TO | Druh pozemku | Suma | ZU | Mimo | | | |
| Plochy technické infrastruktury (TIV, TIS, TIK, TIE, TIP) - pokračování | | | | | | | | | | | | | |
| | TIE 5 | Zábor jen pro podpěry nadzemního vedení - bez vyhodnocení | | | | | | | | | | | OP |
| | TIE 6 | Zábor jen pro podpěry nadzemního vedení - bez vyhodnocení | | | | | | | | | | | OP |
| | TIP 1 | Jen dočasný zábor ZPF - bez vyhodnocení | | | | | | | | | | | OP |
| TI celkem | | 0,4100 | 0,0000 | 0,4100 | | | | 0,4100 | 0,0000 | 0,4100 | 0,0200 | | |
| Plochy lesní - PUPFL (L) | | | | | | | | | | | | | |
| K5 | L | 0,6400 | 0,0000 | 0,6400 | 8.40.89 | V | Trvalý travní porost | 0,6400 | | 0,6400 | | OP | |
| K6 | L | 0,3900 | 0,0000 | 0,3900 | 8.34.44 | V | Trvalý travní porost | 0,2400 | | 0,2400 | | OP | |
| | | | | | 8.40.89 | V | Trvalý travní porost | 0,1500 | | 0,1500 | | | |
| L celkem | | 1,0300 | 0,0000 | 1,0300 | | | | 1,0300 | 0,0000 | 1,0300 | 0,0000 | | |
| Plochy přírodní - zeleň mimo PUPFL (ZV) | | | | | | | | | | | | | |
| Z46 | ZV | 0,4400 | 0,0000 | 0,4400 | 8.34.41 | IV | Orná půda | 0,3900 | | 0,3900 | | OP | |
| | | | | | 8.34.41 | IV | Trvalý travní porost | 0,0500 | | 0,0500 | | | |
| Z47 | ZV | 0,4000 | 0,0000 | 0,4000 | 8.34.21 | I | Orná půda | 0,2300 | | 0,2300 | | OP | |
| | | | | | 8.34.21 | I | Trvalý travní porost | 0,1700 | | 0,1700 | | | |
| ZV celkem | | 0,8400 | 0,0000 | 0,8400 | | | | 0,8400 | 0,0000 | 0,8400 | 0,0000 | | |
| K.ú. Poniklá celkem | | 24,3800 | 0,2600 | 24,1200 | | | | 24,3800 | 0,2600 | 24,1200 | 2,4800 | | |

Tabulka č. 3 Plochy ZPF zabírané pro rozvoj obce (k.ú Přívlaka - v hektarech)

| Označení | Funkce | ZPF | | | | | | | | | Výměra nezeměd. pozemků | Poznámka |
|---|--------|--|------------------|------------------|-------------------------------|--------------|---|------------------|--------|----------------------------|-------------------------|----------|
| | | Suma | ZU | Mimo | Kód BPEJ | TO | Druh pozemku | Suma | ZU | Mimo | | |
| Plochy bydlení (B) | | | | | | | | | | | | |
| Z25 | B | 0,3600 | 0,0000 0,0000 | 0,0600 0,3000 | 8.35.41 8.40.68 8.40.68 | IV V V | Trvalý travní porost Trvalý travní porost Zahrada | 0,0600 0,3000 | | 0,0600 0,0900 0,2100 | | |
| Z26 | B | 0,9100 | 0,0000 | 0,9100 | 8.35.41 | IV | Trvalý travní porost | 0,9100 | | 0,9100 | | |
| Z27 | B | 0,0300 | 0,0000 | 0,0300 | 8.35.41 | IV | Trvalý travní porost | 0,0300 | | 0,0300 | | |
| Z28 | B | 0,3300 | 0,0000 | 0,3300 | 8.58.00 | II | Trvalý travní porost | 0,3300 | | 0,3300 | | |
| Z29 | B | 0,4300 | 0,0000 | 0,4300 | 8.58.00 | II | Trvalý travní porost | 0,4300 | | 0,4300 | | Z |
| Z30 | B | 0,3200 | 0,0000 | 0,3200 | 8.34.44 | V | Trvalý travní porost | 0,3200 | | 0,3200 | | |
| B celkem | | 2,3800 | 0,0000 | 2,3800 | | | | 2,3800 | 0,0000 | 2,3800 | 0,0000 | |
| Plochy občanského vybavení - veřejná infrastruktura a komerční zařízení (OM) | | | | | | | | | | | | |
| Z33 | OM | Dotýká se jen ostatní neplodné půdy | | | | | | | | | | |
| Z35 | OM | 0,5300 | 0,0000 | 0,5300 | 8.40.67 8.40.89 | V V | Trvalý travní porost Trvalý travní porost | 0,3300 0,2000 | | 0,3300 0,2000 | | |
| OM celkem | | 0,5300 | 0,0000 | 0,5300 | | | | 0,5300 | 0,0000 | 0,5300 | 0,0000 | |
| Plochy výroby (VL) | | | | | | | | | | | | |
| Z45 | VL | 0,0100 | 0,0000 | 0,0100 | 8.40.68 8.40.89 | V V | Zahrada Trvalý travní porost | 0,0050 0,0050 | | 0,0050 0,0050 | | |
| P4 | VL | Asanace stávajících výrobních ploch, opět pro výrobu | | | | | | | | | | |
| VL celkem | | 0,0100 | 0,0000 | 0,0100 | | | | 0,0100 | 0,0000 | 0,0100 | 0,0000 | |
| Plochy dopravní infrastruktury (DS I, DS II, DS III, DSM, DSP, DL, DZ) | | | | | | | | | | | | |
| Z49 | DS II | Přestavba ploch Českých drah (DZ) na DS II | | | | | | | | | 0,4300 | |
| Z50 | DS III | Přestavba ploch Českých drah (DZ) na DS III | | | | | | | | | 0,5600 | |
| Z52 | DS III | 0,0500 | 0,0000 | 0,0500 | 8.40.89 | V | Trvalý travní porost | 0,0500 | | 0,0500 | 0,0900 | L, V, MC |

Tabulka č. 3 Plochy ZPF zabírané pro rozvoj obce (k.ú Přívlaka - v hektarech) - pokračování

| Označení | Funkce | ZPF | | | | | | Druh pozemku | Suma | ZÚ | Mimo | Výměra nezeměd. pozemků | Poznámka |
|---|--------|---|---------------|----------------|-----------|-----|----------------------|----------------|---------------|----------------|---------------|-------------------------|----------|
| | | Suma | ZÚ | Mimo | Kód BPEJ | TO | | | | | | | |
| Plochy dopravní infrastruktury (DS I, DS II, DS III, DSM, DSP, DL, DZ) - pokračování | | | | | | | | | | | | | |
| Z53 | DS III | 1,4600 | 0,0000 | 0,0900 | 8.34.24 | III | Trvalý travní porost | 0,0900 | | 0,0900 | 0,2000 | N, RC L | |
| | | | 0,0000 | 0,5600 | 8.34.41 | IV | Trvalý travní porost | 0,5600 | | 0,5600 | 0,6600 | | |
| | | | 0,0000 | 0,8100 | 8.40.67 | V | Trvalý travní porost | 0,6100 | | 0,6100 | | | |
| | | | | | 8.40.78 | V | Trvalý travní porost | 0,2000 | | 0,2000 | | | |
| Z54 | DZ | Dotýká se jen ostatní neplodné půdy | | | | | | | | | | 1 | |
| Z56 | DSP | 0,0400 | 0,0000 | 0,0400 | 8.40.67 | V | Trvalý travní porost | 0,0400 | | 0,0400 | | | |
| Z57 | DSP | 0,1000 | 0,0000 | 0,0900 | 8.35.41 | IV | Trvalý travní porost | 0,0900 | | 0,0900 | | | |
| | | | 0,0000 | 0,0100 | 8.40.68 | V | Trvalý travní porost | 0,0100 | | 0,0100 | | | |
| Z73a | DL | Zrušeno na základě projednání. | | | | | | | | | | | |
| Z73b | DL | | | | | | | | | | | | |
| Z74a | DL | | | | | | | | | | | | |
| Z74b | DL | | | | | | | | | | | | |
| Z76 | DS III | 0,1200 | 0,0000 | 0,1000 | 8.40.89 | V | Trvalý travní porost | 0,1000 | | 0,1000 | | OP | |
| | | | 0,0000 | 0,0200 | 8.58.00 | II | Trvalý travní porost | 0,0200 | | 0,0200 | | | |
| P 21 | DS III | Změna funkce z ploch bydlení | | | | | | | | | 0,0400 | | |
| D celkem | | 1,7700 | 0,0000 | 1,7700 | | | | 1,7700 | 0,0000 | 1,7700 | 1,9400 | | |
| Plochy technické infrastruktury (TIK) | | | | | | | | | | | | | |
| | TIK 26 | Jen dočasný zábor ZPF - bez vyhodnocení | | | | | | | | | | | OP |
| T celkem | | 0,0000 | 0,0000 | 0,0000 | | | | 0,0000 | 0,0000 | 0,0000 | 0,0000 | | |
| Plochy lesní - PUPFL (L) | | | | | | | | | | | | | |
| K1 | L | 2,2100 | 0,0000 | 2,2100 | 8.35.54 | V | Trvalý travní porost | 0,7800 | | 0,7800 | | | |
| | | | | | 8.40.78 | V | Trvalý travní porost | 1,4300 | | 1,4300 | | | |
| K2 | L | 0,7200 | 0,0000 | 0,7200 | 8.35.44 | V | Trvalý travní porost | 0,6500 | | 0,6500 | | | |
| | | | | | 8.35.54 | V | Trvalý travní porost | 0,0700 | | 0,0700 | | | |
| K3 | L | 2,7500 | 0,0000 | 0,9900 | 8.37.46 | V | Trvalý travní porost | 0,9900 | | 0,9900 | | | |
| | | | 0,0000 | 1,7600 | Nezjištěn | | Trvalý travní porost | 1,7600 | | 1,7600 | | | |
| K4 | L | 0,7900 | 0,0000 | 0,2800 | 8.34.24 | III | Trvalý travní porost | 0,2800 | | 0,2800 | | | |
| | | | 0,0000 | 0,5100 | 8.40.67 | V | Trvalý travní porost | 0,3600 | | 0,3600 | | | |
| | | | | | 8.40.78 | V | Trvalý travní porost | 0,1500 | | 0,1500 | | | |
| L celkem | | 6,4700 | 0,0000 | 6,4700 | | | | 6,4700 | 0,0000 | 6,4700 | 0,0000 | | |
| K.ú. Přívlaka celk. | | 11,1600 | 0,0000 | 11,1600 | | | | 11,1600 | 0,0000 | 11,1600 | 1,9400 | | |

Tabulka č. 4 - Zásahy do PUPFL v členění na trvalé a dočasné zábory a trvalá a dočasná omezení (výměry jsou v hektarech)

| C. | Fun. | Zábor PUPFL | | | Omezení hospodaření na PUPFL | | | K. | f | Poznámka |
|---------------|--------|-------------|--------|---------|------------------------------|--------|---------|----|---|----------|
| | | Celkem | Trvalý | Dočasný | Celkem | Trvalé | Dočasné | | | |
| Z53 | DS III | 0,6600 | 0,6600 | | | | | | | |
| Z52 | DS III | 0,0900 | 0,0900 | | | | | | | |
| Celkem | | 0,7500 | 0,7500 | | | | | | | |

Tabulka c. 5 Celkový souhrn (k.ú. Poniklá + k.ú. Přivlaka - v hektarech)

| Označení | Funkce | ZPF | | | | | | Druh pozemku | Suma | ZU | Mimo | Výměra nezeměd. pozemků | Poznámka |
|---|--------|---------|--------|---------|----------|----|--|--------------|--------|---------|--------|-------------------------|----------|
| | | Suma | ZU | Mimo | Kód BPEJ | TO | | | | | | | |
| Plochy bydlení (B) | | | | | | | | | | | | | |
| B celkem | | 15,9100 | 0,0000 | 15,9100 | | | | 15,9100 | 0,0000 | 15,9100 | 0,1100 | | |
| Plochy rekreace - rodinná rekreace (RI) | | | | | | | | | | | | | |
| RI celkem | | 0,3600 | 0,0000 | 0,3600 | | | | 0,3600 | 0,0000 | 0,3600 | 0,0000 | | |
| Plochy občanského vybavení - veřejná infrastruktura a komerční zařízení (OM) | | | | | | | | | | | | | |
| OM celkem | | 3,7600 | 0,0000 | 3,7600 | | | | 3,7600 | 0,0000 | 3,7600 | 0,0700 | | |
| Plochy občanského vybavení - tělovýchova a sport (OS) | | | | | | | | | | | | | |
| OS celkem | | 0,8000 | 0,0000 | 0,8000 | | | | 0,8000 | 0,0000 | 0,8000 | 0,2600 | | |
| Plochy výroby (VL) | | | | | | | | | | | | | |
| VL celkem | | 0,8200 | 0,0000 | 0,8200 | | | | 0,8200 | 0,0000 | 0,8200 | 0,0000 | | |
| Plochy dopravní infrastruktury (DS I, DS II, DS III, DSM, DSP, DL, DZ) | | | | | | | | | | | | | |
| D celkem | | 5,1400 | 0,2600 | 4,8800 | | | | 5,1400 | 0,2600 | 4,8800 | 3,9600 | | |
| Plochy technické infrastruktury (TIV, TIS, TIK, TIE, TIP) | | | | | | | | | | | | | |
| T celkem | | 0,4100 | 0,0000 | 0,4100 | | | | 0,4100 | 0,0000 | 0,4100 | 0,0200 | | |
| Plochy lesní - PUPFL (L) | | | | | | | | | | | | | |
| L celkem | | 7,5000 | 0,0000 | 7,5000 | | | | 7,5000 | 0,0000 | 7,5000 | 0,0000 | | |
| Plochy přírodní - zeleň mimo PUPFL (ZV) | | | | | | | | | | | | | |
| ZV celkem | | 0,8400 | 0,0000 | 0,8400 | | | | 0,8400 | 0,0000 | 0,8400 | 0,0000 | | |
| K.ú. Poniklá celkem | | | | | | | | | | | | | |
| | | 24,3800 | 0,2600 | 24,1200 | | | | 24,3800 | 0,2600 | 24,1200 | 2,4800 | | |
| K.ú. Přivlaka celkem | | | | | | | | | | | | | |
| | | 11,1600 | 0,0000 | 11,1600 | | | | 11,1600 | 0,0000 | 11,1600 | 1,9400 | | |
| obec Poniklá celkem | | | | | | | | | | | | | |
| | | 35,5400 | 0,2600 | 35,2800 | | | | 35,5400 | 0,2600 | 35,2800 | 4,4200 | | |

Tabulkové vyhodnocení záborů ZPF ve Změně č. 1

Dotčení ploch ZPF je zpracováno do tabulek. Tabulka č. 1 uvádí souhrn všech ploch dotčených Změnou č.1 navržených pro rozvoj obce v pořadí označení. Tabulka č. 2 uvádí souhrn navržených záborů ZPF v členění podle navržené funkce a kvality zabírané půdy,

Výměry jsou uváděny v hektarech a jsou maximální. Skutečný zábor (a částka odvodu) bude stanoven až při realizaci konkrétního záměru podle skutečně zabírané plochy.

Vysvětlivky k tabulkám „Vyhodnocení záborů půdního fondu Změny č. 1“:

Označení plochy - označení plochy shodné s grafickou přílohou a textem

Funkce - převažující navrhované funkční využití plochy vyjádřené kódem:

B – bydlení

OM – občanské vybavení – veřejná infrastruktura a komerční zařízení

ZV – zeleň na veřejných prostranstvích

ZPF – údaje týkající se zemědělského půdního fondu

Celkový zábor – celková výměra ZPF navrhovaná k záboru (výměry jsou v ha)

V ZÚ – z toho v zastavěném území (ZÚ)

Mimo ZÚ – z toho mimo ZÚ

Kód BPEJ – kód bonitované půdně ekologické jednotky

Třída ochrany – třída ochrany ZPF přiřazená k BPEJ podle Přílohy metodického pokynu ze dne 12. 6. 1996, Č.j.: OOLP/1067/96

Druh pozemku – v dalších sloupcích plocha členěna na celkovou výměru, plochu v ZÚ a mimo Z

Tabulka č. 1 Plochy ZPF měněné v rámci Změny č. 1 (v ha)

| Označení | Funkce | Kód BPEJ | TO | v ZÚ | Druh pozemku | Mimo ZÚ | Druh Pozemku |
|--------------|--------|----------|----|------|--------------|---------|--------------|
| k.ú. Poniklá | | | | | | | |
| Z10 | B | 8.34.41 | IV | - | - | 0,8000 | orná |
| Z14 | B | 8.34.21 | I | - | - | 0,4700 | orná |
| | | 8.34.44 | V | | | 0,1300 | orná |
| Z37 | OM | 8.34.21 | I | - | - | 0,1300 | orná |
| | | 8.34.44 | V | | | 0,1500 | TTP |
| Z46 | ZV | 8.34.41 | IV | - | - | 0,3300 | orná |
| Z47 | ZV | 8.34.21 | I | - | - | 0,1800 | orná |

Tabulka č. 2 Souhrn záborů dle stanovené funkce a kvality půdy (v ha)

| Funkce | Suma | ZÚ | Mimo | Kód BPEJ | TO | Druh pozemku | Suma | v ZÚ | Mimo ZÚ |
|--------|--------|----|--------|----------|----|--------------|--------|------|---------|
| B | 1,4000 | | 1,4000 | 8.34.21 | I | orná | 0,4700 | - | 0,4700 |
| | | | | 8.34.41 | IV | orná | 0,8000 | - | 0,8000 |
| | | | | 8.34.44 | V | orná | 0,1300 | - | 0,1300 |
| OM | 0,2800 | | 0,2800 | 8.34.21 | I | orná | 0,2800 | - | 0,1300 |
| | | | | 8.34.44 | V | TTP | | - | 0,1500 |
| ZV | 0,5100 | | 0,5100 | 8.34.21 | I | orná | 0,5100 | - | 0,1800 |
| | | | | 8.34.41 | IV | orná | | - | 0,3300 |

Celkový zábor ZPF upřesněný Změnou č. 1 je 2,1900 ha.

Plochy ZPF zabírané v původním ÚP činily 2,6700 ha, byly tedy v součtu zmenšeny o 0,4800 ha.